

Lisa 2  
Tartu Linnavolikogu 16. aprilli 2015. a  
määruse nr 64 juurde

**TARTU LINNAVOLIKOGU  
TARTU LINNAVALITSUS**



**Arengustrateegia**

---

**TARTU 2030**

**TARTU 2015**

## SISUKORD

SISSEJUHATUS .....	2
1. Tartu lähtepositsioon 21. sajandil .....	2
1.1. Tartu - keskus Euroopa Liidu idapiiril .....	2
1.2. Tartu - Eesti ja Euroopa kultuurilinn.....	3
1.3. Tartu - alma mater Estoniae .....	3
1.4. Tartu - vana ja uus majandus koos.....	3
2. Tuleviku väljakutsed tartlastele .....	4
2.1. Demograafilised muutused .....	4
2.2. Teadmuspõhine majandus ja tehnoloogiate areng.....	5
2.3. Tartu linnaruumi arukas kasutus ja linnapiirkonna põhine planeerimine.....	5
2.4. Eneseteostus ja kvaliteetne vaba aeg.....	6
2.5. Kaasav ja innovatiivne ühiskond.....	6
2.6. Keskkonnasäästlik mõtteviis ja kliimamuutustega toimetulek .....	7
2.7. Julgeoleku tagamine .....	7
2.8. Rahvusvaheline suhtlus .....	7
3. Visioon Tartu 2030 - Tartu on tegusate, loovate ja õnnelike inimeste linn .....	8
3.1. Visioon Tartu 2030.....	8
3.2. Visiooni kandvad väärtused linnaelu korraldamisel .....	8
4. Tartu arengu strateegilise kavandamise mudel .....	8
5. Tartu 2030 allvisioonid, eesmärgid ja strateegilised tegevussuunad .....	9
5.1. Tartu on kooli ja teadmuslinn.....	9
5.1.1. Eesmärgid ja strateegilised tegevussuunad .....	10
5.2. Tartu on nutikas ettevõtluslinn .....	11
5.2.1. Eesmärgid ja strateegilised tegevussuunad .....	12
5.3. Tartu on inspireeriva elukeskkonnaga linn.....	13
5.3.1. Eesmärgid ja strateegilised tegevussuunad .....	14
5.4. Tartu on hooliv linn.....	15
5.4.1. Eesmärgid ja strateegilised tegevussuunad .....	16
5.5. Tartu on loov linn.....	17
5.5.1. Eesmärgid ja strateegilised tegevussuunad .....	18
6. Tartu 2030 elluviimine .....	19
6.1. Strateegia elluviimise kesksed suunad.....	19
6.2. Strateegia elluviimise seire .....	20
Kasutatud allikad.....	21
Lisa 1. Arengustrateegia Tartu 2030 koostamise protsessis osalejad .....	24
Lisa 2. Tartu positsioon Läänemeriikides (5 riigi 9 linna võrdlusandmed).....	26
Lisa 3. Arendustöö regionaalne jaotus.....	27
Lisa 4. Arendustöö institutsionaalne jaotus .....	29
Lisa 5. Tartu 2030 arenguseire näitajad.....	32

## SISSEJUHATUS

Arengustrateegia Tartu 2030 koostamise juured ulatuvad 1999. aastasse kui Tartu Linnavolikogus kinnitati esimene linna pikaajaline strateegia. Sellele järgnesid dokumendi ajakohastamised aastatel 2006 ja 2010. Käesolev strateegia on varasemate kokkulepete ja arengusuundade edasiarendus, millesse on põimitud uusi teadmisi ja sihiseadeid.

Tartu 2030 on linnajuhtimise strateegiline alusdokument - tartlastega jagatud visioon ja tegevusjuhis - kõigile Tartu heast käekäigust hoolijatele, et teha õigeid asju, õiges järjekorras ja õigel ajal. Tartu 2030 põhjal koostatakse lühemaks perioodiks konkreetseid tegevusi sisaldav Tartu linna arengukava ja selle elluviimise rahalisi võimalusi kajastav nelja aasta eelarvestrateegia. Neid dokumente uuendatakse igal aastal. Strateegia seosed linnaruumi funktsionaalsusega luuakse läbi planeeringute. Linna arengustrateegia ja üldplaneering vaadatakse läbi iga kord pärast volikogu korralist valimist.

Strateegia Tartu 2030 koosneb kuuest peatükist ja lisadest. Esimene peatükk määratleb Tartu lähtepositsiooni. Teine peatükk keskendub Tartu ees seisvatele väljakutsetele. Kolmas ja neljas peatükk avavad soovitud tulevikupildi Tartust aastal 2030. Viimasel peatükil esitatakse Tartu linna allvisioonid, eesmärgid ja tegevussuunad. Viimane peatükk käsitleb strateegia seiret. Lisades on toodud strateegia uuendamise protsessis osalenute nimed, Tartu positsioneerimist iseloomustav statistika, arendustöö maatriksid ja seirenäitajad.

Tartu linnavalitsuse poolt koordineeris tööd ja toetas abiga meeskond, kelle eestvedajateks olid abilinnapea Jarno Laur ja arenguteenistuse juhataja Imbi Lang. Tartu linna veebilehe kaudu said linlased avaldada oma arvamust Tartu kohta ja teha ettepanekuid strateegiasse. Dokumendi koostamist nõustas ja teksti pani kokku OÜ Geomedia konsultant Rivo Noorkõiv. Joonised kujundas disainistuudio Antenn. Töö käigus toimunud mõttekodades, seminarides ja aruteludes osalesid erinevate valdkondade asjatundjad, linnaelanikud ja teised Tartu heast käekäigust hoolijad, kelle nimed on toodud strateegia lisa 1.

## 1. Tartu lähtepositsioon 21. sajandil

### 1.1. Tartu - keskus Euroopa Liidu idapiiril

Tartu asub sotsiaal-majanduslikus ruumis, kus ühele poole jäävad Põhjamaad, lõunasse Baltimaad ja itta Venemaa. Tartust on riigi idapiirini alla 100 kilomeetri, mis ühtlasi on Euroopa Liidu välispiir. Lõuna-Eesti ja Liivimaa regionaalkeskusena on Tartul arvestatav intellektuaalne, majanduslik ja kultuuriline potentsiaal, mis tuleb pöörata piirkonna arengu kasuks üleilmastuvas maailmas. Rahvusvaheliselt atraktiivse ülikoolilinnana on Tartul võimalus osaleda rahvusvahelises inimkapitali konkurentsis, pakkudes elanikele ja külalistele euroopalikku õpi- ja elukeskkonda ning mõttelaadi.

Tartu on ajalooline paik, kus 1920. aastal sõlmiti leping, millega Venemaa tunnustas Eesti Vabariigi iseseisvust. Ka täna on Tartul head eeldused julgeolekupoliitika ja naabrussuhete ning Euroopa Liidu ühishuvide edasiviimisel. Tartus viiakse läbi Euroopa õpinguid ning Euroopa Liidu ja Venemaa teadusuuringuid, Tartus on Eesti ainus riigikaitsealine rakenduskõrgkool, mis on ühtlasi sõjandusega seotud teadus- ja arendustegevuse edendaja koostöös kodu- ja välismaiste partneritega.

## 1.2. Tartu - Eesti ja Euroopa kultuurilinn

Kultuuride vaheldumine ja segunemine on Tartule iseloomulik olnud läbi ajaloo. Tartu vaimu teadvustamine hakkas hoogsamalt laienema ülikooli asutamise ja edenemisega. Vene ja baltisaksa kultuuritaust hakkas üha enam rikastuma Põhjamaade ja Lääne-Euroopa ideede ja kultuuridega olustikus, mida omalt poolt kujundas kohalik maarahvas.

Tartu rikkalikust aja- ja kultuuriloost on pärit sümbolid: Tartu kui Hansalinn, Liivimaa keskus, ülikoolilinn, laulupeo sünnipaik, eesti rahvusliku ärkamise ja iseseisvumise hääl. Need on vaid mõned märksõnad, mis vormivad meie kujutluspilti Tartu enam kui tuhande aastasest ajaloost, unikaalsest kultuurimärgist. Tänapäeval ulatuvad tartlaste suhtlusvõrgustikud kõigi kontinentideni.

## 1.3. Tartu - alma mater Estoniae

Tartu on ligi saja tuhande elanikuga rahvaarvult teine linn Eestis, mis etendab olulist rolli vaimu ja võimu tasakaalustamisel riigis. Tartu teevad eripäraseks rohked haridus- ja kultuurilähted, mis toovad siia palju eestimaalasi ja üha enam välismaalasi õppima. Tartu dünaamilisus põhineb ennekõike tugeval rahvusvahelisel akadeemilisel mainel, tema siseriiklikul rollil haridus-, teadus- ja meditsiinikeskusena ning rahvuskultuuri kandjana.

Tartus on Eesti juhtivad kõrgkoolid Tartu Ülikool ja Eesti Maaülikool ning teaduse tippkeskused. Tartus omandatakse kõrgemat inseneriharidust, sõjaväelist haridust, lennunduse kõrgharidust ja rakenduslikku kunsti- ning tervishoiukõrgharidust. SA Tartu Ülikooli Kliinikum (edaspidi TÜ Kliinikum) pakub tervishoiuteenuseid, arstide koolitust ja tegeleb uurimistööga. *Reuters Web of Science*'i põhjal kuuluvad Tartu Ülikooli teadlased 1% kõige viidatumate ülikoolide ja teadusasutuste hulka<sup>1</sup>. Tartus on tugev alus- ja üldharidus, mis tipneb tulemuste põhjal Eesti parimate koolide hulka kuuluvate gümnaasiumitega. Populaarne on kutsehariduse omandamine ja täiskasvanute koolitus. Elukestev õppimine toetab enesearengut ja tööturu dünaamilisust. Elanike õpihuvi toetab ka Tartu ülikooli juures tegutsev väärikate ülikool, kus osalejad vanuses 50+.

Tartus kui rahvusvaheliselt mainekas ülikoolilinnas on kõik tingimused, et omandada mitmekülgseid ja kvaliteetseid oskusi ja teadmisi ning rakendada neid ettevõtluses või teadustöö üleilmsetes võrgustikes. Tugev positsioon inimkapitali kasvatamisel loob head eeldused, et olla teadmispõhise majanduse konkurentsivõimeline. Tänu üldharidus-, kutse- ja kõrgkoolide ning ettevõtete ja ettevõtluse tugistruktuuride koostööle on Tartus kasvanud nutikate teaduslahenduste rakendamine praktikasse ning idu- ja õpilasfirmade asutamine.

## 1.4. Tartu - vana ja uus majandus koos

Teadus- ja arendusasutuste kõrgest kontsentratsioonist hoolimata on Tartus valdavad traditsioonilise majanduse ettevõtted. Tartu töötajaskond on hinnanguliselt 41,9 tuhat. Ettevõtjate arv on Tartus pidevalt kasvanud<sup>2</sup>, kuid ettevõtete arvu poolest elaniku kohta on Tartu Eesti keskmine. Kolmeks suurimaks valdkonnaks on tervishoid ja sotsiaalhoolekanne, kinnisvara ning kutse-, teadus- ja tehnikaalane tegevus. Tartus registreeritud ettevõtetes töötab üle poole Eesti teadus- ja arendustegevuse teenuste haru töötajatest ja nad annavad üle poole vastava haru käibest Eestis.

<sup>1</sup> <http://www.ut.ee/et/teadus/enim-tsiteeritud-tu-teadlased-valdkonnad>

<sup>2</sup> <http://ettevotlus.tartu.ee/ettev%C3%B5tluskeskkond/statistika/aruandlusnaitajad>

Töötleva tööstuse harudest on suurima käibega metalltoodete tootmine, mis on käibe mahult neljas töötleva tööstuse haru Eestis. Järgnevad joogitootmine, trükindus ja salvestiste paljundus ning kummi- ja plasttoodete tootmine, mis annavad vastavalt kolmandiku ja viiendiku Eesti vastava haru käibest. Tugeva tõusu arengus on teinud infotehnoloogia, bio- ja materjaliettevõtted, info- ja kommunikatsioonitehnoloogia kasutamine tööstuses, sh automatiseerimine ja robotika. Kasvupotentsiaali on metallitoodete, arvutite, elektroonika, optika, masinate remondi ja meditsiinitehnika valdkondades. Tervisetehnoloogiate ja -teenuste väljatöötamiseks on Tartus tõenäoliselt tugevaim teaduspotsentsiaal Eestis. Kasvutrendis on taastuvate energialiikide kasutamisega seotud tegevused. Rahvusvahelist tuntuks kogub loomemajandus. Siiski annab Tartu Eestis toodetud kaupade väljaveost alla 4 protsendi.

Tartu on atraktiivne aastaringne turismi ja puhkuse sihtkoht. Külalistute arv on viimastel aastatel kasvanud 7-8 protsenti aastas. 2013. aastal ööbis Tartu majutusettevõtetes 156,3 tuhat siseturisti (8,6% Eesti näitajast) ja 179 tuhat välituristi (4,6% Eesti näitajast). Aastas korraldatakse Tartus ligi 1000 konverentsi, milles osalejaid üle 56 tuhande. Külalistute atraktiivsust suurendab enam kui 4000 kultuurisündmust, mida Tartus igal aastal korraldatakse.

## 2. Tuleviku väljakutsed tartlastele

### 2.1. Demograafilised muutused

Tartu arengu üheks olulisemaks takistuseks on muutumas elanike arvu langus ja vananemine. Statistikaameti prognoosi kohaselt jääb tartlaste arv 100 tuhande piirimaile ka järgneviks kahekümneks aastaks. Sama ennustuse kohaselt väheneb Eesti rahvastik aastaks 2040 9,5% ja Lõuna-Eesti elanikkond, mis toidab ka Tartut, väheneb 12,3% ehk 40 000 elaniku võrra. Seega tuleb Tartul leida konkurentsi kasvatamiseks võimalusi nii läbi olemasolevate elanike parema hõive kui noorte ligimeelitamise. Selleks on vaja ennekõike luua uusi töökohti ja koostöös haridusasutustega kujundada linna talendipoliitika, mis motiveeriks andekaid noori Tartusse õppima tulema ja tööle jääma.

Tartu elanike vanusstruktuuris on kõige suuremad muutused seotud 65+ elanike arvu kasvuga. Laste arv vanuses kuni 14 eluaastat aastani 2025 veidi kasvab, millele järgneb nende arvu vähenemine. Kõige kiirem langus leiab aset vanusrühmas 16-24, mille tagajärjel ka tööikka jõudvad rahvastikurühmad on väiksemad, võrreldes pensionile siirdujatega. Mõneti pilt muutub, kui arvestada, et Tartu valglinnastumise tulemusena on viimasel kümnendil naaberomavalitsustesse kolinud ligi 10 000 inimest, põhiliselt keskklassi pered. Samas suurusjärgus on Tartusse ka uusi inimesi kolinud<sup>3</sup>. Tartu arengus on tähtis koht õpirändel, mille üheks osaks on kasvav välistudengite, -õppejõudude ja -teadlaste arv, mis ühtlasi muudab Tartu mitmekultuurilisemaks ja avatumaks.

Tartu võimekus toimida eduka regionaalkeskusena loob stabiilsust Lõuna-Eesti tarvis. Ühtlasi tuleb muuta ahvatlevaks Tartust lahkunute tagasiränne kodulinna. Kriitilise tegurina mõjutab sellist rännet huvitavate ja tasuvate töökohtade olemasolu ning taskukohane elamufond. Inspireeriv elukeskkond, tehnoloogiate laiem kasutuselevõtt, mõistlik transpordiühendus maailmaga, kogukonna avatus ja tolerants, rohelisus ja turvalisus on elukoha valikul üha määravamad. Elukeskkonna konkurentsivõime

<sup>3</sup> Tartu linnapiirkonna jätkusuutliku arengu strateegia 2014 - 2020. Geomedia, 2014

arendamisel tuleb Tartul teha koostööd Lõuna-Eesti omavalitsustega, et vältida asjatut rivaalitsemist ning ressursside raiskamist.

## 2.2. Teadmuspõhine majandus ja tehnoloogiate areng

Maailmas süveneb konkurents kvaliteetse teadmistemahuka töö ja kvalifitseeritud tööjõu pärast, mille saamiseks ollakse nõus üha enam töötajate ülemealitamiseks neile paremat palka, töö- ja elamistingimusi pakkuma. Olukorras, kus enam kui kolmandik Tartu töökohtadest on seotud keskvõimu ja omavalitsuse rahastamisega, on avaliku sektori investeeringupoliitikal oluline mõju linnaelanike tööhõivele ja sissetulekutele. 2014. aasta algul oli Tartus maksumaksjaid ca 40 160<sup>4</sup>, mis viitab elanike madalale tööhõivele ja rakendamata potentsiaalile. Tartus tuleb leida viis, kuidas suurendada erasektori osakaalu töödandjana ja tõsta avaliku raha kasutamise tulemuslikkust koostöös era- ja mittetulundussektoriga. Kui täna pakub Tartu ennekõike võimalusi hariduse, tervishoiu, kaubanduse-teeninduse ja kultuuri tarbimiseks, siis edaspidi peab saama senisest tähtsamaks töökohtade loomine tootmises, millega on seotud uute tehnoloogiate kasutuselevõtt ja teadussaavutuste rakendamine.

Kuna Eestit iseloomustab suur vastuvõtlikkus uutele tehnoloogilistele lahendustele, siis võimalused rahvusvahelise äri, finantsvahenduse ja logistikakeskuse või teaduse tippkeskuse kujundamiseks on Tartus tervikuna soodsad. Tugevate ja väljapaistvate ettevõtete kujunemine Tartus eeldab olulist avaliku sektori ressursside panustamist linna üldise loome- ja ärikliima vormimisse ning selle ühe eeldusena lennuühenduste tagamisse.

Tartus on olemas eeldused klastripõhise majanduskoostöö arendamiseks. Paremad väljavaated on Tartul tervise- ja heaolu, toidu- ja biotehnoloogia, info- ja kommunikatsioonitehnoloogia, puidu- ja metallitööstuse ning elektroonika klatri väljakujundamiseks, seda Lõuna-Eestis tervikuna.

Täiendus- ja ümberõpe on alanud sajandi märksõnad. Kasvab internetipõhise hariduse omandamine, mis muudab traditsioonilise hariduskorralduse. Töölase ettevalmistuse kohapeal tagavad Tartu Kutsehariduskeskus ja arvukad kõrgkoolid. Tööturule on tulemas põlvkonnad, kellele digitehnoloogia kasutamine on muutunud igapäevaseks. Ühiskonna virtuaalsete võrkstruktuuride laienes ja üleilmastuvas konkurentsisis on Tartul vaja uusi strateegilisi koostööpartnereid nii siseriiklikult kui rahvusvaheliselt.

## 2.3. Tartu linnaruumi arukas kasutus ja linnapiirkonna põhine planeerimine

Kuigi linnapilti kujundavad varasemast enam kesklinnast väljuvate magistraalteede sõlmpunktides asuvad kaubandus- ja vaba aja keskused ning osa elamuehitusest ja tootmisest on linnast siirdunud naaberomavalitsustesse, on Tartu linnapiirkond jäänud kompaktsiks. Oluliste linnafunktsioonide ruumilise ümberpaiknemise tõttu on vaja piirkonda kuuluvate omavalitsustega koordineeritult tegeleda linna transpordi tuiksoonte liiklus- ja parkimiskorralduse, kergliikluse arendamise, jalakäijate ohutuse ja keskkonnasaaste vähendamisega. Tartu puhul on oluline soosida kesklinnas elanike arvu kasvu, väikeettevõtluse laienemist ja linnaruumi aktiivset kasutamist sündmuste korraldamiseks eri sihtrühmadele.

Investeeringute tegemisel tuleb kindlasti arvestada asumite miljööväärtusega ning kaaluda kultuurilise järjepidevuse säilitamise võimalusi. Tartus on 13 miljööala, lisaks arheoloogiline miljööpiirkond ja riikliku kaitse all olev vanalinna muinsuskaitseala. Asumitesse on otstarbekas tuua piirkonda teenindavaid funktsioone ja läbi paindliku

<sup>4</sup> Rahandusministeerium: <http://www.fin.ee/kov-eelarved-ulevaated#KOVF>

maakasutuse toetada väikeettevõtlust. Elamumaade tulevik ja liikluskorraldus tuleb siduda kesklinna arenguga. Oluline on Tartu veelade - Emajõgi, Anne kanal, Supilinna tiik ja Raadi järv - avalikes huvides toimimine. Samuti tuleb Ropka-lhaste kaitseala moodustamisel hinnata ümber mitmed arendused lhaste lual.

Tartu Linnavalitsuse, kõrgkoolide ja kinnisvara arendajate koostöös tuleks kujundada linnas ühine üüripinnapoliitika noortele, õppejõududele ja teaduritele. Koos naaberomavalitsustega tuleb välja arendada ühised infrastruktuurid, tagada rohealade säilitamine, jätkata Emajõe kallasaradade avamist ja haljasmaade kujundamist vaba aja veetmise paikadeks - parkideks või parkmetsadeks. Sarnaselt mitmete teiste linnade halduspraktikaga tuleb vältida olukorda, kus maksumaksjad ja ettevõtted, kes siirduvad linna administratiivpiirist väljapoole, vähendavad kesklinna eelarvet ja seeläbi tema võimekust pakkuda avalikke hüvesid kõigile linnapiirkonna elanikele.

## 2.4. Eneseteostus ja kvaliteetne vaba aeg

Inimeste jõukuse kasvades suurenevad nende võimalused väärtustada õppimist ja kvaliteetset ajakasutust. Tartu õppe-, teadus- ning mäluasutused pakuvad laialdasi võimalusi eneseharimiseks ja professionaalseks täiend- ja ümberõppeks ning sisukaks kultuuriturismiks.

Aja kasutamise kvaliteet, loodus- ja kultuuriväärtused, uudishimu ja turvalisus turismi üha tähtsamate komponentidena mõjutavad reisisihtkoha valikut. Teadus- ja kultuuriturismil tulevad reisieesmärkidena kõne alla teaduskonverentsid, kontserdid, muuseumid, teatrietendused, huvirühmade kokkusaamised, tööalane vahetus jm. Kasvav eakate turism on huvitatud SPAdest ja teenindusest. Tartus on nendele suundumustele vastamiseks piisavalt arenguruumi.

Tartu on Lõuna-Eesti turismivärv. Tartu kuulumine suurematesse reisimarsruutidesse, mis hõlmavad Balti riike ja Loode-Venemaad, on kasulik kogu regioonile. Rahvusvaheliseks turismiteeks peaks kujunema Tartut läbiv turismikoridor Via Hanseatica. Liiklejate ohutuse tarvis on vaja jätkata Tallinn-Tartu-Võru-Luhamaa maantee rekonstrueerimist. Programmi Emajõe Jõeriik raames tuleb tagada Tartu ühendus nii Võrtsjärve kui Peipsiga. Veeteed tõstab Tartu väärtust laevasõidu sihtkohana ka Venemaale. Kiire raudteeühendus Tallinna ja Riia, aga ka Venemaa suunal, samuti rahvusvaheline lennuühendus Ülenurmelt on eeldused kõrghariduse, ettevõtluse, konverentsi- ja teadusturismi rahvusvahelistumiseks. Sümbioos ühelt poolt tiptasemel teadus- ja õppetööst koos äri ning konverentsikorralduse moodsa infrastruktuuriga, teiselt poolt kultuuriliselt rikkast, mõnusast ja turvalisest linnakeskkonnast, täiendatuna Lõuna-Eesti puhkevõimalustega looduses, on hea põhjus, miks õppijad, teadus- ja äriinimesed ning turistid peaksid peatuma Tartus.

## 2.5. Kaasav ja innovatiivne ühiskond

Kodanikuaktiivsus riigis kasvab ja selle mõju avaliku võimu tegevusse suureneb. Sellega otsustusprotsess küll pikeneb, kuid otsused on paremini läbi kaalutud, suureneb elanike sidusus ja linna arenguga rahul olevate elanike osakaal. Positiivseks näiteks on kaasava linnaeelarve menetlemine, kodanikuühenduste osalemine linna töökomisjonides ning kodanike ettepanekute ja uute osalemisvormide kasutamine linnaelu juhtimises.

Avatud kodanikuühiskonna kujunemine loob eelduse parimate ideede ja lahenduste rakendamiseks linna arengu huvides. Oluline on, et heade mõtete elluviimist ei piira kultuurilised jm eelarvamused. Elanike aktiivne kaasamine, selleks info- ja

kommunikatsioonitehnoloogia ning nutikate lahenduste kasutamine, loob uusi võimalusi tartlaste soovidega arvestamiseks linna mõjutavate otsuste tegemisel.

## 2.6. Keskkonnasäästlik mõtteviis ja kliimamuutustega toimetulek

Säästva arengu põhimõtteid ja energiasäästu taotlev mõtteviis süveneb. Üha rohkem inimesi eelistab loodussõbralikku elu- ja töökeskkonda – linna kaalukaid konkurentsitingimusi ja elukvaliteedi näitajaid. Läbimurre alternatiivenergia tootmises muudab nii inimeste kui riikide arusaamisi keskkonnaprobleemide lahendamisest. Euroopa väärtussüsteemiga integreerudes suurenevad Tartu kulud keskkonnakaitsele, sotsiaalsele turvalisusele, ergonoomilise töökeskkonna tagamisele, tarbijakaitsele ning sotsiaalkindlustusele. Tartul kui rohelisel ja kompaktsel linnal on parimad eeldused olla rahvuslik eestvedaja keskkonnasõbralikkuses, täites Eesti keskkonnahariduse ülesandeid.

Keskkonnasäästlik elulaad peab jõudma kõigi linlasteni. Linnaelus tähendab see keskkonnasõbralikumate jätmete kogumist, sorteerimist ja ladustamist. Eluaseme rajamisel ja renoveerimisel eelistatakse loodussõbralikke lahendusi ja materjale ning tõhusat energiakasutust. Linnaelu korraldades piiratakse stiihilist valglinnastumist, soositakse kergliiklust ja ühistranspordi kasutamist. Linnaruumi planeerimisel ja kujundamisel luuakse võimalusi linnaaiandusega tegelemiseks. Töökorralduses rakendatakse üha enam paberivaba asjaajamist, rakendatakse uusi tarbijasõbralikke tehnoloogilisi lahendusi teenuste pakkumisel.

Kliimamuutustest tingitud loodusõnnetuste tagajärjed on maailmas muutumas aina tõsisemaks. Ka Tartu peab mõtlema võimalike keskkonnariskide maandamisele ja võimekuse suurendamisele oskuslikult tegutseda suurõnnetuste ning kliimamuutustega kaasnevate probleemide korral.

## 2.7. Julgeoleku tagamine

Üleilmastumine kinnitab arusaama, et rahvusvaheliste kriiside ja konfliktide mõjud, aga ka nende lahendamise vajadus, puudutavad kõiki üha vahetumalt. Maailmas suureneb olukordade ebastabiilsus ja ettearvamatus. Saavutamaks poliitilist ja majanduslikku mõjuvõimu süveneb riikide konkurents energiaressursside pärast, mis mõjutab globaalset majanduskonjunkturi ning toidab piirkondlikku poliitilist ebastabiilsust, proteksionismi ja isoleerumist.

Tartul tuleb anda oma panus, et pakkuda läbi hariduse ja teaduslahenduste ning majandus- ja kultuurikontaktide Läänemere piirkonnale julgeolekut. Tartu huvides on linna aktiivne osalemine riikide koostöös ning arendada heanaaberlikke suhteid Venemaa, Balti- ja Põhjamaade suunal. Oluline on suurendada Tartu eestvedaja rolli riigi arengus, et vähendada piirkondlikke arenguerisusi, ja luua tagatise Eesti riikluse kindlustamisele.

## 2.8. Rahvusvaheline suhtlus

Tartul on toimivad koostöösuhted paljude kohalike omavalitsustega Euroopas, Aasias, Ameerikas, sealhulgas laiaulatusliku sõprus- ja partnerlinnade võrgustikuga. Tartu kuulub rahvusvahelistesse ühendustesse, millest olulisemad on Läänemere Linnade Liit, Ühendus Jätkusuutlikud Kohalikud Omavalitsused (ICLEI), Läänemere Turismikomisjon, Põhjamaade Sõpruslinnade Ühendus, Euroopa Sotsiaalhoolekande Koostöövõrgustik, Hansalinnade Liit jt. Kaalutakse liitumist Euroopa teaduskultuuri linnade võrgustikuga. Tartu on liitunud mitmete rahvusvaheliste initsiatiividega, näiteks Euroopa Liidu Linnapeade Paktiga. Selles kokkuleppes rõhutatakse vajadust ühendada kohalikud ja piirkondlikud jõud, et vähendada



aastaks 2020 CO<sub>2</sub> heitkoguseid oma piirkondades vähemalt 20%, rakendades selleks säästva energia tegevuskava oma pädevusse kuuluvates valdkondades. Tartu pürgib teiseste linnade (Second League Cities) rahvusvahelise koostöövõrgustiku üheks eestvedajaks. Võrgustiku eesmärk on leida parimad lahendid sotsiaalse ja majandusliku potentsiaali kuhjumise pidurdamiseks pealinnadesse.

### 3. Visioon Tartu 2030 - Tartu on tegusate, loovate ja õnnelike inimeste linn

#### 3.1. Visioon Tartu 2030

**Tartu on tegusate, loovate ja õnnelike inimeste linn.**

**Tartu on ülikoolilinn, Eesti vaimupealinn ja nooruslinn, nutika ettevõtluskeskkonnaga teenuskeskus. Inspireeriv, unikaalse kultuuripärandiga, looduslähedane ja turvaline linn ning atraktiivne reisisiht.**

#### 3.2. Visiooni kandvad väärtused linnaelu korraldamisel

Ühendades endas traditsioonid ja pürgimuse, toetub Tartu järgmistele väärtustele:

**Innovatiivsus** - uute ideede ja lahenduste väljatöötamine, kasutamine ja tunnustamine. Samas hoitakse aus minevikutraditsioone.

**Avatus** - arvamuste, uskumuste, väärtuste ja elustiilide paljususe tunnustamine. Tartu avatuse eelduseks on tema kiire kättesaadavus maailma eri paigust koostoimivate kommunikatsiooniliikidega.

**Osalus** - kogukonnaliikmete vastutustunne linna arengu eest, osalemine oma elukeskkonna kujundamises ning ühiskondlike hüvede kasutamise otsustusprotsessides.

**Sünergia** - soodustakse koostööd ja integreerivaid piiriüleseid ettevõtmisi, et saavutada oma eesmärgid läbi osalemise kohalikes ja rahvusvahelistes koostöövõrgustikes.

### 4. Tartu arengu strateegilise kavandamise mudel

Tartu arengu strateegilise kavandamise mudel on esitatud joonisel 1.

Visiooni Tartu 2030 saavutamist nähakse viie läbipõimunud allvisiooni - kooli ja teadmuslinna, nutika ettevõtluslinna, inspireeriva elukeskkonnaga linna, hooliva linna ja loova linna - tasakaalustatud käsitluses.

Iga allvisiooni saavutamiseks on püstitatud strateegilised eesmärgid ja tegevussuunad (T) eesmärkide saavutamiseks. Seejuures vastatakse strateegilistele küsimustele linna regionaalse positsioneerimise ja koostöö kohta (vt Lisad 3,4,5) - kellega ennast võrreldakse, millist positsiooni tahetakse omada ja kellega peetakse oluliseks strateegilist partnerlust arendada.



Joonis 1. Tartu strateegilise arendamise mudel

## 5. Tartu 2030 allvisioonid, eesmärgid ja strateegilised tegevussuunad

### 5.1. Tartu on kooli ja teadmuslinn

Läbi aegade on Tartusse tulnud haridust omandama. Tartus on parim alus- ja üldhariduse omandamise keskkond Eestis. Laste mitmekülgse arengu tagavad turvalise õpikeskkonnaga omanäolised lapsehoiu- ja lasteaiakohad, kus koostöös õpetajate ja lastevanematega on loodud õpihimu ja loovust soodustavad tingimused. Õppetöö kõrge kvaliteedi tagab õppijakeskne võrgustikupõhine haridussüsteem. Tartu põhikoolid on elukohajärgsed koolid, kus õpilastele võimaldatakse võrdväärselt head haridust koolipere, lapsevanemate ja kooli ümbritseva kogukonna koostöös. Tartu gümnaasiumid, Kutsehariduskeskus ja kõrgkoolid pakuvad õpilaste huve arvestavat kvaliteetset haridust nii Tartust kui väljastpoolt Tartut pärit õpilastele.

Tartu on rahvusvaheliselt mainekas ülikoolilinn. Tartu kõrgkoolides õpib ja töötab oluline osa eesti teadlastest ja õppejõududest. Lisaks koolidele pakuvad õppimis- ja avastamisrõõmu Tartu mäluasutused, ning näitused. Saab kasutada “käed-külge” meetodeid, kuulata loenguid või tegutseda õpiringides. Haridus- ja teadusasutused on linna kõige suuremad tööandjad.

Innovaatiline Tartu toimib Eesti teadmusühiskonna ja kogukonna eestvedajana paljudes valdkondades. Soodustatakse arenguprogramme ettevõtliku eluhoiakuga noorte põlvkonna kujundamiseks, keda iseloomustavad loov ja uuenduslik mõtlemine, valmidus ja suutlikkus

muuta väljakutsed võimalusteks ning need teostada. Läbi kodanikuhariduse toetatakse hoolivate ja arvestavate kogukondade kujunemist.

Tartu teadus- ja arendusasutused on juhtpositsioonil Eesti võtmevaldkondades ja mõnelgi teadussuunal ollakse maailmatasemel. Kasvanud on Tartu tähtsus tehnilistes valdkondades. Tartu huvides on noorte, sh välistudengite tööleasumine Tartusse, mitte ainult lühiajalised õpingud. Doktori- ja järeldoktoriõppesse astub järjest rohkem soovijaid ning rahvusvaheliselt tunnustatud teadlaste osatähtsus linnas suureneb. Haridusasutused osalevad aktiivselt internetipõhiste kursuste pakkumisel. Soositakse elukestvat õpet ning talentide tulemist ja jäämist Tartusse. Tartlased ise on aktiivsed ja ettevõtlikud oma teadmiste ja oskuste rakendamisel tööturul, kasutades selleks õppe- ja töökorralduse paindlikke vorme.

### 5.1.1. Eesmärgid ja strateegilised tegevussuunad

**Eesmärk 1. Tartu haridus- ja teadusasutustes töötavad väga head pedagoogid, tippteadlased ja -õppejõud, oma ala tunnustatud teoreetikud ja praktikud kõikjalt maailmast.**

- T 1.1. Haridus- ja teadustöötajatele Euroopa tasemel konkurentsivõimelise motivatsiooni- ja palgasüsteemi loomine.
- T 1.2. Soodsate tingimuste loomine pedagoogide, õppejõudude ja õppijate enesearenduseks ja mobiilsuseks, nende järelkasvu süsteemne ettevalmistamine.
- T 1.3. Pedagoogide ja teadlaste tunnustamine ning kaasamine avaliku, era- ja kolmanda sektori arendamisse.

**Eesmärk 2. Tartus toimib terviklik ja rahvusvahelisusele avatud haridusasutuste võrgustik, mis võimaldab konkurentsivõimelise hariduse omandamist.**

- T 2.1. Haridusasutuste lõimimine, mis põhineb õppekavade vastastikku rikastaval kasutamisel, koordineeritud õppimisvõimalustel nii kodu kui välismaal ja töötajate koostöövõrgul.
- T 2.2. Isikukesksust, loovust, isamaa-armastust ja ettevõtlikkust toetavate, õppija eripära ning õppija-õpetaja koostööd soosivate õppekavade rakendamine ja õpitulemuste hindamissüsteemi arendamine.
- T 2.3. Põhikoolide väljakujundamine tugevate ja omanäoliste kogukonnakoolidena, mis pakuvad laste arenguks loovat ja turvalist õpikeskkonda koostöös lastevanemate ja piirkonna organisatsioonidega.
- T 2.4. Gümnaasiumide väljaarendamine innovaatiliste koolidena, kus arvestatakse õppija isikupära, erinevaid võimeid ja huvisid ning mille lõpetamine võimaldab edukalt tegutseda erinevates eluvaldkondades.
- T 2.5. Kõrgkoolide õppe- ja teaduskeskuste ruumilise baasi arendamine. Eesti Maaülikooli ja Tartu Ülikooli *campuste* väljaehitamine.
- T 2.6. Vajadusepõhine lapsehoiuteenuste ja lasteaiakohtade tagamine. Tartus õppiva ja töötava rahvusvahelise kogukonna lastele õppimisvõimaluste loomine igas kooliastmes.
- T 2.7. Tartu kõrgkoolide teenuste osutamise laiendamine Euroopa Liitu ja kolmandatesse riikidesse. Rahvusvahelisel tasemel tunnustatud õppimisvõimaluste loomine andekatele noortele.
- T 2.8. Tartu aktiivne tutvustamine õppimist ja teadustegevust soosiva linnana. Mitteformaalsete hariduskeskkondade arendamine.
- T 2.9. Ühiselamute ja külaliskamperite väljaehitamine tudengitele, külalisõppejõududele ja -teadlastele.

- T 2.10. Ülikoolilinna vääriliste raamatukogude väljaarendamine ja mäluasutuste teadustegevuse võimestamine.

**Eesmärk 3. Tartu kõrgkoolid annavad tugeva panuse regionaalset majandust toetava innovatsioonisüsteemi arendamisse.**

- T 3.1. Ettevõtliku ülikooli kontseptsiooni elluviimine akadeemilise kogukonna ja ettevõtjate koostöös.
- T 3.2. Toetussüsteemi loomine neile tipptheadlastele, kes teevad tööstusliku potentsiaaliga alus- ja rakendusuringuid.
- T 3.3. Tartu ja Lõuna-Eesti jaoks oluliste majandusteemade analüüsimine ja uuendusmeelsete lahenduste pakkumine piirkonna majanduskasvuks ja tööhõiveks.
- T 3.4. Kõrgkoolides ettevõtlusalase tugistruktuuri arendamine koos koolituse ja nõustamisteenustega.

**Eesmärk 4. Tartu on elukestvat õpet võimaldav täiendus- ja ümberõppekeskus, mis hõlmab eri taseme haridusasutusi.**

- T 4.1. Uuel haridustehnoloogial ja kommunikatsioonimudelil põhinevate õpetamis- ja õppimismeetodite kasutamine.
- T 4.2. Põhi- ja keskkooli, kutse- ja kõrgkooli järgse õppe korraldamine lähtuvalt töömaailma vajadustest.
- T 4.3. Täiskasvanute õppimisvõimaluste laiendamine üld-, kutse- ja kõrghariduse baasil, sh koolitajate koolitamine.

**Eesmärk 5. Tartu haridusasutused seisavad hea eestikeelse teaduse ja hariduse kestmise eest üleilmastumise käigus.**

- T 5.1. Soodsate akadeemiliste tingimuste loomine kõrgetasemeliseks Eesti-alaseks uurimistegevuseks ja avaldamiseks eesti keeles.
- T 5.2. Tartusse elama asunud välismaalastele eesti keele õpetamisvõimaluste toetamine.

## 5.2. Tartu on nutikas ettevõtluslinn

Tartu on rahvusvaheline innovaatiline äri- ja kultuurikeskus, kuhu tulevad talendid ja avatud maailmavaatega inimesed nii oma riigist kui mujalt maailmast. Kliendisõbralik ja keskkonda säästev tootmine ja tootearendus nii tööstuses kui teeninduses tagavad Tartu ettevõtjatele edu. Uuenduslikkus iseloomustab linna ettevõtjate mõtteviisi. Ettevõtluse löögijõu moodustavad rahvusvahelistel turgudel edukad ettevõtted. Tihe koostöö teadus- ja arendusasutustega võimaldab ettevõtetel osaleda uute tehnoloogiate väljatöötamises ja kasutuselevõtus, nutikate toodete ja teenuste arendamises ning müügis. Ettevõtluse mitmekülgsus, uute tehnoloogiate kasutamine ja ekspordi suurendamine loovad ettevõtetele rahvusvahelist haaret.

Tartu on tuntud kui uusi ideid toetav ja tunnustav linn. Uuenduslike ettevõtete tekke ja kasvu soodustamiseks arendatakse toetavat keskkonda (teadus- ja arenduskeskused, Teaduspark koos inkubatsiooni ja ärikiirendiga, pooltööstuslikud laborid, mis katavad ettevõtete vajaduste lahendamise elutsükli erinevates etappides). Toetatakse alustavate ettevõtete teket ja luuakse tingimused nende kiireks arenguks läbi ettevõtlikkuse õppe ja nõustamise. Ettevõtjad osalevad aktiivselt regionaalses innovatsioonisüsteemis ja klasterarenduses. Ettevõtluses nähakse mitte ainult materiaalsete väärtuste loojat, vaid ka sotsiaalse vastutuse võtjat oma kogukonnas. Tartu edukad ettevõtted kasutavad

kõrgkoolide teadustulemusi, pakuvad üliõpilastele erialast praktikat ja töökohti. Laialdaselt on levinud tudengiprogrammid, mis loovad võimalusi õppetöö kõrval saada praktilisi kogemusi ettevõtluses. Tähtis on noori julgustada oma teadmiste ja oskuste kaudu leida töö või luua oma ettevõtte.

Haritud ja kvalifitseeritud töäjõud võimaldab ettevõtetel luua kõrgemat lisandväärtust. Aktiivse teadust ja väikeettevõtlust toetava keskusena teeb Tartu tulemuslikku ja vastastikku arendavat koostööd nii regionaalsel kui rahvusvahelisel tasemel. Edu globaalkonkurentsis oleks kiirem kui kohalikud ettevõtjad kasutaksid enam Tartu regionaalse innovatsioonisüsteemi teadmuse ja tehnoloogiate potentsiaali. Võtmeküsimuseks on koostöö suurendamine haridusasutuste, tugistruktuuride ja ettevõtjate vahel, et tagada teadmussiire majanduse innovatsioonideks laiemalt. Senisest aktiivsemalt tegeletakse tööstusparkide arendamisega ja turundamisega, kus juba toimivale ettevõtlusele lisaks on võimalik võtta kasutusele uusi alasid ja hooneid tootmiseks. Jätkuvalt väärtustatakse ka traditsioonilisi ettevõtteid, kuna inimeste võimed ja oskused on erinevad ja kõik ametid on võrdselt väärikad.

Tartu on Lõuna-Eesti keskne turismimagnet. Tartut kutsutakse ka Emajõe Ateenaks, seda tänu vanalinnale ja keskust läbivale Emajõe. Eesti Rahva Muuseumi (ERM) uue peahoone valmimisega Raadil tekib omalaadne kultuurikeskus, mis on tavapärasest muuseumist palju mitmekesisem. ERMi ümber tekib atraktiivne ja linnasüdamele lähedal asuv kultuuripiirkond, mis avardab Tartu teadus- ja äriturismi, konverentsi-, ajaloo- ja kultuuriturismi võimalusi. Küllastuste mitmekülgsus suurendab tervise- ja lõõgastusturism, mis aitab kaasa Tartu muutumisele aastaringse küllastuse sihtkohaks. Tartu kuulumine rahvusvaheliselt mainekatesse turismiorganisatsioonidesse aitab kaasa välituristide arvu kasvule.

### 5.2.1. Eesmärgid ja strateegilised tegevussuunad

**Eesmärk 6. Tartus on elujõulised ja kõrget lisandväärtust loovad ettevõtted.**

- T 6.1. Regiooni majandusele oluliste tootmisharude sidumine kompetentsikeskuste ja tugistruktuuride võrgustikega. Elektroonika-, metallitöötlemise, puidutöötlemise, toiduainete töötlemise, biotehnoloogia-, info- ja kommunikatsioonitehnoloogia ning tervise- ja heaolutehnoloogia sektorite ning loomemajanduse arendamine.
- T 6.2. Ettevõtete rahvusvahelistumise soodustamine ja ekspordivõimalustele kaasaaitamine.
- T 6.3. Kapitali kaasamine uute tehnoloogiliste lahenduste väljatöötamiseks, tootearenduseks ja teadussaavutuste rakendamiseks.
- T 6.4. Inimkapitali arendamine ning kõrg- ja kutsehariduse kujunemisele kaasaaitamine vastavalt ettevõtete vajadustele.
- T 6.5. Tippspetsialistide Tartus töötamise toetamine ja meie spetsialistide välismaal kogemuste omandamise toetamine.
- T 6.6. Praktikavõimaluste vahendamine õppuritele ja noortele spetsialistidele ettevõtetesse.

**Eesmärk 7. Tartus on atraktiivne investeerimiskeskond ja parim paik Eestis äri alustamiseks.**

- T 7.1. Tartu kui avatud ja innovaatilise majandusega linna maine kujundamine.
- T 7.2. Ettevõtlusalade ja tööstusparkide väljaehitamine ja tutvustamine potentsiaalsetele investoritele, kaasates nii ettevõtete kui avaliku sektori võimalusi.

- T 7.3. Tartu tugistruktuuride rolli kasvatamine kompetentsikeskuste arendamisel Lõuna-Eestis.
- T 7.4. Tartu ettevõtluse tugistruktuuride arendamine ja rahastamine.
- T 7.5. Ettevõtete, teadusasutuste ja kohalike omavalitsuste koostöö edendamine.

#### Eesmärk 8. Tartu on tuntud turismi ja puhkuse sihtkoht.

- T 8.1. Tartu positiivse kuvandi hoidmine ja kinnistamine.
- T 8.2. Tartu tutvustamisel ja konkurentsieelise loomisega toetatakse piirkonna tugevustele, milleks on kultuuripärand ja ajalugu, haridus- ja teadus.
- T 8.3. Aktiivse (rahva)spordi- ja puhkuseturismi arendamine.
- T 8.4. Konverentsiturismi arendamine.
- T 8.5. Terviseturismi arendamine: ravi-, lõõgastus- ja sporditurism, kohalik toit.
- T 8.6. Tartu turismiinfo ajakohastamine ja infokanalite mitmekesistamine.
- T 8.7. Riiklikes ja rahvusvahelistes turismiprojektides osalemine ning rahvusvahelise koostöö tugevdamine.

#### 5.3. Tartu on inspireeriva elukeskkonnaga linn

Tartu vaimu tunnetamiseks on vaja kogeda *alma materi* akadeemilist vaimsust, kevadise Toomemäe värskust, Emajõe ajavoolu, Vanemuise ja teiste loomerühmade, muuseumide-näituste-festivalide õhustikku, aga ka ajalooliste linnaosade aguliromantikast ja linnapilti lisandunud kaasaegseid hooneid. Tartu väärtuseks on linna akadeemiline õhkkond ja keskkonnasõbralik elukorraldus, mis soosib loomingu.

Tartu ruumiline struktuur on kompaktne. Tartu süda on vanalinn, mis on sümbioosis ajaloolisest ülikoolilinnast ja kaasaegsest rahvusvahelise tarku töökohti koondavast ärikeskusest. Tartu Ülikool, vaatamata uue linnaku poliitikale Maarjamõisas, hoiab ja arendab oma akadeemilist osa kesklinnas. Maarjamõisa teaduslinnakut arendatakse edasi tipp tehnoloogilise teaduskeskuseks. Eesti Maaülikooli Tähtvere teaduslinnak areneb tervikliku kampusena õppe- ja teaduskeskuseks praegusel maa-alal. Kampuse ühendamiseks kesklinnaga on vajalikud kergliiklejasõbralikud ühendused. Kergliikluse ja ühistranspordi kvaliteedi ja atraktiivsuse tulemusena on autokasutuse kasv linnas pidurdunud ning tänu uuenduslike tehnoloogiate kasutuselevõtule on vähenenud transpordi negatiivne mõju keskkonnale. Rajatud on Ropka sild ja Marja tänava kergliiklussild. Tartu on jalakäija- ja jalgratturisõbralik linn.

Linnaruumi lõikavad kaks märkimisväärset koridori - Emajõgi ja raudteeliinid. Emajõe kaldapealsed on arendatud promenaadiks ja katkematuks liikumisrajaks. Sildumis-randumiskohad, matkarajad ja atraktsioonid on avanud Emajõe aktiivseks kasutamiseks. Annelinna ujumis- ja veespordikanali äärde on loodud laiaulatuslik puhkeala ning puhkepiirkond on välja arendatud Raadi asumis. Tartu uueks keskuseks on kujunenud Sadama kvartal. Tähtvere dendropark on välja kujundatud spordi- ja vaba aja keskuseks. Struktuurse ja kohakvaliteedi muutuse linnaruumis loob maamärgiline Eesti Rahva Muuseum Raadil, mille valmimine kiirendab linnaossa elamute, kaubanduse ja vaba aja keskuste rajamist. Polüfunktsionaalsele Tartu Lõunakeskusele lisandub konkurent Põhjakeskuse näol. Tartu lääne- ja lõunasuunda ümbritseb linna halduspiiril ringtee.

Tööstus koondub Raadi, Ropka, Räni ja Veeriku tööstuspiirkondadesse. Keskkonnasäästlike väikeettevõtete paigutamine linna seni hoonestamata aladele peab silmas elanike paiksuse tõstmist ja liikluskoormuse vähendamist. Kasvatatakse energiatarvet tasakaalustab energeetilise autonoomia suurendamine, mida viiakse ellu taastuvenergia laialdasema rakendamise ja energiatõhususe parandamisega hoonetes ja tänavavalgustussüsteemides. Kasvanud on elanike energiasäästlik käitumine. Rakendatud on meetmed põhjavee ja

sellelt lähtuvate veehaarete kaitsmiseks. Ühisvee ja -kanalisatsiooni ning reovee käitlussüsteem hõlmab kogu Tartu linnapiirkonna. Linna avalike veekogude kvaliteet on tagatud ja kaitstakse ohustatud liikide elupaiku.

Jäätmekogumise, -kätlemise ja ladestamise süsteem vastab kõrgeimatele keskkonnanõuetele. Linnas on säästlik ja varustuskindel energiasüsteem. Kõigile elanikele on kättesaadav kaasaegne kommunikatsiooniside. Linnaelanike huvisid kaitstes maandab avalik võim keskkonnariske ja on valmis reageerima kriisiolukordades.

Tartusse ja Tartust mujale on võimalik liikuda mugavalt ja kiirelt, kasutades erinevaid transpordiliike. Tallinn-Tartu põhimaantee rekonstrueerimist jätkatakse. Ehitatakse välja Tartut ümbritsev ringtee ja sellelt lähtuvad suunakiired on seotud üle Emajõe minevate sildadega. Toimib kiire raudteeühendus Tartust Tallinna, Riia ja Moskva suunal. Vähendatud on raudtee-ala ja rongiliikluse müra. Raudteealad on korrastatud ja pinnas puhastatud. Ülenurme lennujaam kuulub rahvusvaheliste lennuväljade koostöövõrku. Emajõe veeliikluse arendamiseks ehitatakse väikelaevadele sadamakohti. Veeliikluse elavdamiseks Peipsi järvel, avatakse laevatee Narva lahele. Teoks saab regulaarne laevaliiklus Tartust Pihkvasse.

Inspireeriv elukeskkond toob Tartusse aktiivseid elanikke. Tegus kodanikeühenduste võrgustik toetab Tartu elujõudu ja eripära. Linnas valitsev vaimus ja loominguiline õhkkond soosivad tartlaste aktiivset kaasaraäkimist oma elukeskkonna kujundamisel. Kaasava valitsemise kontekstis kannavad võim ja kodanikuinitsiatiivid ühist vastutust linnakeskkonna kujundamisel.

### 5.3.1. Eesmärgid ja strateegilised tegevussuunad

**Eesmärk 9. Tartus on inspireeriv, koostöömiv ja turvaline linnaruum, mida kasutatakse ja arendatakse jätkusuutlikkuse printsiibil.**

- T 9.1. Tartu linnapiirkonnapõhine (koostöös naaberomavalitsustega) arengu ja planeerimistegevuse koordineerimine. Valglinnastumise ohjamine läbi eluaseme-, hariduse ja ühistranspordi poliitikate.
- T 9.2. Keslinna ja arengualade kavandamine ja elluviimine tervikliku linnaehituslikku arengut soodustava planeeringu alusel.
- T 9.3. Tartu Ülikooli, riigi ja linna koostöös ülikooli ajaloolise hoonestiku renoveerimine ning ülikooli keslinna *campuse* arendamine koos õppehoonete, TÜ muuseumi ja teiste kultuurilooliste objektidega.
- T 9.4. Miljööväärtust tõstvate tegevuste (restaureerimistoetused, remonditoetused jms) toetamine. Linnaruumi rikastava avaliku ruumi kujundamine.
- T 9.5. Arhitektuurikonkursside korraldamine linnaruumis oluliste hoonete ehitamiseks.
- T 9.6. Rohevõrgustiku säilitamine, linnakeskkonna inimsõbralikkuse suurendamine (mänguväljakud, lemmikloomadega jalutamise kohad, piknikualad, sportimisvõimalused jms) ja linnaruumi rikastavate avalikus kasutuses olevate alade arendamine (Toomemägi, Tähtvere Puhkepark, Laululava, Anne kanali piirkond jms).

**Eesmärk 10. Tartu tehniline taristu on ökonoomne ja kommunaalteenused kasutajakesksed.**

- T 10.1. Transporditaristu kvaliteedi tagamiseks minnakse üle normatiivsele tänavate ja kõnniteede teekatte uuendamisele.

- T 10.2 Hoitakse veeressurse ja rakendatakse meetmeid veekadude vähendamiseks. Kujundatakse välja linnastu joogivee-, kanalisatsiooni- ja sademevee süsteem. Soositakse sademevee lokaliseerimist ja korduvkasutamist. Tagatakse kasutatavate veehaarete kaitse ja reostusriskide maandamiseks võetakse kasutusele uusi veehaardeid väljaspool linna. Kaalutakse Emajõe vee kasutust alternatiivina põhjaveele.
- T 10.3. Bioenergia tootmise ja komposteeruvate jäätmete biokäitlemise soodustamine. Tehnoloogiliste lahenduste otsimine reoveepuhastist väljuva vee soojusenergia salvestamiseks ja taaskasutamiseks.
- T 10.4. Jäätmete taaskasutamise võimaluste laiendamine, prügilasse ladestatavate jäätmete koguste vähendamine ja jäätmete keskkonnanõuetele vastava käitlemise tagamine.
- T 10.5. Elektrienergia põhivõrgus ringtoitesüsteemi loomine ja kõrgepinge õhuliinide asendamine maa-aluste kaabelliinidega.
- T 10.6 Info- ja kommunikatsioonitehnoloogia kasutamine kommunaalteenuste osutamisel ja avalikest teenustest teavitamise süsteemi arendamine.

**Eesmärk 11. Tartus on keskkonnasõbralik liikumiskeskond, mis arvestab kõiki liikumisviise ja on integreeritud rahvusvahelisse transpordivõrku.**

- T 11.1. Transpordiühenduste arendamine: Tartu-Tallinn maantee rekonstrueerimine, Tallinn-Tartu-Riia kiirraudteeühenduse loomine, rahvusvahelise regulaarse lennuliikluse arendamine Ülenurmelt ning regulaarse laevaliikluse loomine Venemaale.
- T 11.2. Tartut ümbritseva ringtee väljaehitamine. Transiitliikluse väljaviimine linnast.
- T 11.3. Linnasiseste põhitänavate, sildade ja ristmike, jalgrattaradade, kergliiklus- ja kõnniteede väljaehitamine.
- T 11.4. Ühistranspordi ja kergliikluse Tartu linnapiirkonna põhine arendamine, asustuse heade ühenduste kaudu linnapiirkonna kompaktsuse suurendamine.
- T 11.5. Eri liikumisviiside sidususe tagamine. Linnasisese liikluskoormuse hajutamine, vanalinna tarbetute sissesõitude vältimine, autovaba ala laiendamine vanalinnas ja tõhusa parkimiskorralduse loomine.

#### 5.4. Tartu on hooliv linn

Tartu on inimesest hooliv ja turvaline linn. Heal tasemel esmatasandi tervishoid, eriarstiabi, aktiivravi, õendusabi, sotsiaalhoolekanne, sotsiaalkindlustus ja tööhõive võimaldavad Tartu elanikele tervise- ja sotsiaalprobleemide lahendamise, tervise hoidmise ja taastamise ning toimetuleku. Ennetustegevuse aluseks on linna kõigi elualdkondade koostöömimine. Elukvaliteet, hoolitsus ja osalemine ühiskonnaelus on võimaldatud igale linnaelanikule. Valmidus suhtuda vastutustundlikult ja hoolivalt enda ning teiste ellu, võime tunda rõõmu oma tegemistest ja ümbritsevatest inimestest, on osa inimsõbralikust kogukonna korraldamisest.

Sotsiaalhoolekande võrgustik hõlmab kõiki riskirühmi ja koostöös osalevad kõik inimese toimetulekut toetavad sektorid. Koos ennetustegevusega on sotsiaaltöö ülesanne tõrjutud tartlaste kaasamine kogukonna ellu. Teenused on abivajajakesksed ja põhinevad vajaduse õigeaegsel tuvastamisel, teadvustamisel, asjakohasel sekkumisel ning tulemuste tagasisidestamisel. Kõrgharidusega sotsiaaltöötajad on hinnatud asjatundjad. Rahva tervise väärtustamine ning elu-, õpi- ja töökeskkonna ohutus aitavad suurendada elanike majanduslikku aktiivsust ja pikendada kvaliteetselt elatud aastaid.



TÜ Kliinikumi näol on tegemist ülikoolihaiglaga, kus kõrvuti kõrgetasemelise tervishoiuteenuse osutamisega toimub tervishoiutöötajate väljaõpe. Tartus on tugev esmatasandi tervishoid, mille keskmeks on kvaliteetne perearstisüsteem. Tartlased väärtustavad tervislikke eluviise. Tartu sotsiaalhoolekande- ja tervishoiusüsteemi tugevuse tagab, lisaks töötajate kõrgele kvalifikatsioonile ja materiaalse baasi ajakohasusele, koostöö ja avatud partnerlus.

#### 5.4.1. Eesmärgid ja strateegilised tegevussuunad

**Eesmärk 12. Tartu on vastutustundlike ja algatusvõimeliste kodanike linn.**

- T 12.1. Kodanikuhariduse soodustamine läbi kodanikuhariduslike programmide süsteemse toetamise ja arendamise.
- T 12.2. Vabatahtliku töö ning mittetulundusühenduste heade algatuste rakendamine ja tunnustamine, parimatest praktikatest õppimine.
- T 12.3. Kaasava linnajuhtimise ja eelarve rakenduste laiendamine, linnaelanike osaluse ja avaliku sektori institutsionaalse võimekuse suurendamine linnaelu küsimuste üle otsustamisel.
- T 12.4. Aktiivne osalemine Euroopa Liidu poliitika ning Euroopa territoriaalse koostöö kavandamises ja elluviimises, et olla hinnatud partner Läänemeriikide koostöös.

**Eesmärk 13. Tartus elavad terved, rõõmsad, sotsiaalselt aktiivsed ja hästi toime tulevad inimesed.**

- T 13.1. Tervist väärtustava eluhoiaku kujundamine ja elanike üldise terviseteadlikkuse tõstmine, teabe kättesaadavuse tagamine terviseriskidest ja nendega kaasnevatest ohtudest.
- T 13.2. Tööelus osalemise toetamine koostöös tööturuasutuste ja teiste organisatsioonidega, et suurendada sihtrühma majanduslikku aktiivsust ja sotsiaalset kaasatust ning vähendada vaesust.
- T 13.3. Meetmete rakendamine sotsiaalse kihistumise ja heaolu ebapüsivusest tulenevate sotsiaalsete pingete vähendamiseks.

**Eesmärk 14. Vajadusest lähtuvad, kättesaadavad ning kvaliteetsed sotsiaal- ja tervishoiuteenused.**

- T 14.1. Tervishoiu- ja sotsiaalteenuste tagamine lähtuvalt tarbija vajadusest ja võimalikult tema elukoha lähedal.
- T 14.2. Tervishoiualase ning sotsiaalhoolekande teabe ning teenuste kättesaadavuse tagamine, sh IT lahenduste kasutamine teenuste osutamisel.
- T 14.3. Tervishoiu, eeskätt õendusabi ja perearstiabi jätkuv linnapoolne kaasfinantseerimine ning esmatasandi tervisekeskuste arendamine.
- T 14.4. Töötamis- ja tegevusvõimaluste arendamine isikutele, kes ei saa tavapärases tööelus osaleda.
- T 14.5. Munitsipaalelamufondi ja toetatavate eluasemeteenuste arendamine sotsiaalteenuseid vajavatele tartlastele.
- T 14.6. Teenuste arendamine omasteholdajate toetamiseks.
- T 14.7. Avalike hoonete ja rajatiste muutmine puuetega inimestele ligipääsetavaks.

**Eesmärk 15. Tartu on tervishoiu ja sotsiaalhoolekande arenduskeskus.**

- T 15.1. Kliinikumi jätkuv väljaarendamine Eesti juhtiva tervishoiuasutusena, ja rahvusvaheliselt tunnustatud õpetava haiglana.

- T 15.2. Tugeva ja kvaliteetse esmatasandi tervishoiu arendamine koostöös kohaliku omavalitsusega.
- T 15.3. Tartu sotsiaalhoolekande arendamine koos vabaihenduste, teadusasutuste ja ettevõtjatega.
- T 15.4. Tartu sotsiaalhoolekande ja tervishoiu kogemuste ning teadmiste jagamine Eestis ja välismaal.

## 5.5. Tartu on loov linn

Tartu on Eesti kultuuri keskus, sügavate traditsioonidega avatud ja arenev kultuuri- ning loomelinn. Tartlased ja linna külalised naudivad Tartu ergast vaimset atmosfääri, atraktiivset ja kultuurile avatud linnaruumi ning võimalusi kultuuris osalemiseks. Tartu on loova linna eeskujud - kohanemisvõimeline ja sidus, rahvuslikku identiteeti ja omakultuuri väärtustav ning maailmakultuuri hindav linn. Paljusid toob Tartusse soov eestikeelses kultuuriruumis osaleda ja seeläbi rahvuskultuuri kestlikkust kasvatada.

Tartu elanike emotsionaalne rahulolu elukeskkonnaga on väga kõrge. Tartlased on aktiivsed kultuuritarbijad ja osalejad kultuurilistes tegevustes. Tartus on loodud võimalused andekate noorte eneseteostuseks ja arenguks, eri haridustasemetel on rõhuasetus loovuse arendamisel. Linnavõim on seisukohal, et noorte loovuse ja annete arendamine on võtmetähtsusega uue põlvkonna väärtuste kujundamisel, linna kultuurielu järjepidevuse säilitamisel ning avatuse ning tolerantsuse juurutamisel. Loodud on laialdased võimalused erinevatele rahvusrühmadele kultuurielus osalemiseks.

Teiste Eesti linnadega võrreldamatu vabameelsuse annab üliõpilaste suur osakaal linnaelanikest ning nende aktiivne tegevus kultuuriväljal. Tartu on avatud uutele ideedele ja kultuurilistele algatustele ning noortekultuuri viljelemisele. Üliõpilaste suure osakaalu tõttu on Tartu ka omalaadne kultuuritarbimise oskuste omandamise paik, mille mõjud kanduvad üle kogu Eesti. Tartu kõrgkoolid on aktiivsed partnerid linna kultuurielu kujundamisel, pakkudes kvaliteetseid kultuurielamusi. Tartul on oluline koht trükisõna, audiovisuaalsete ja multimeediateoste loomises Eestis.

Tartlane oskab hinnata rahvuslikku kultuuripärandit ning väärtustab rahvusvähemuste omakultuuri. Tartu on tänu rikkalikele mäluasutuste kogudele vaimse kultuuripärandi hoidja, tõlgendaja, vahendaja ja muutuste esilekutsuja. Muuseumid ja arhiivid on atraktiivsed kultuuri- ning oma valdkonna kompetentsikeskused, mis toetavad inimese arengut tema elukaarel.

Inspireeriva keskkonna arendamisel väärtustatakse kõrgelt füüsilist ruumi, millele leitakse uusi kultuurilisi funktsioone ja mida arendatakse koostöös kohalike kultuuriaktivistidega. Linnakeskkonna kujundamisel peetakse oluliseks kvaliteetset disaini. Disainereid ja arhitekte kaasatakse linnaruumi kujundamisse ning linna visuaalse identiteedi loomisesse.

Eestis ainulaadne Tartu kultuurikeskkond tõmbab magnetina ligi loovalt mõtlevald inimesi, pakkudes neile inspireerivat elukeskkonda, töö- ja esitlusvõimalusi. Tartu kaasaegne kultuuritaristu võimaldab korraldada üritusi erinevates valdkondades, mis toob siia tippasemel kultuurisündmusi kogu maailmast. Aktiivselt tegutsevad erinevad loomekeskused. Kesklinn on tänu linna suunatud rendihinnapoliitikale keskseks tegutsemispaigaks erinevate loomevaldkondade esindajatele. Välja on arendatud kultuuriklastrid linnaosades. Tartus tegutsevad loomeorganisatsioonid on aktiivsed tegutsejad Eesti kultuuriväljal ning suunavad kultuurivaldkonna arengupoliitika. Linna kultuuriasutused ja -organisatsioonid pakuvad tippasemel kultuurisündmusi, mis toovad siia kultuuri- ja loometuriste kogu maailmast ning nende produktsioon on oodatud sündmuseks rahvusvahelisel areenil.

Tartu majanduse arengut seostatakse kultuuri ja loovuse toetamisega. See aitab kaasa valdkondade konkurentsivõimele, loob juurde töökohti ning võimaldab kasvatada inimeste isikupära ja loovust.

Valdav osa tartlastest on kehaliselt aktiivsed ja spordivad. Panustamine laste ja noorte liikumisharrastusse on üks tulemuslikumaid viise hea tervise säilitamiseks ka vanemas eas. Spordiharrastuse lai kandepind ja mitmekesisus loovad hea aluse saavutusspordiks. Toimib tugev klubide keskne spordisüsteem. Tartu sportlased ja spordisündmused omavad väärikat kohta rahvusvahelises spordielus.

### 5.5.1. Eesmärgid ja strateegilised tegevussuunad

**Eesmärk 16. Kultuuri- ja sporditöö on väärtustatud ning professionaalsetel kultuuri- ja sporditöötajatel on laialdased tegutsemisvõimalused.**

- T 16.1. Kultuuri- ja sporditöötajatele konkurentsivõimelise palgasüsteemi loomine.
- T 16.2. Loovlinna arengut toetava ning loovisikute vajadustele vastava toetussüsteemi järjepidev juurutamine.
- T 16.3. Kaasaegselt sisustatud etendus- ja esitluspaikade taristu väljaarendamine.
- T 16.4. Professionaalse kultuurikorralduse ning kvaliteetsete turundustegevuste arendamine.
- T 16.5. Valdkondlike esindusorganisatsioonide ja kultuuriasutuste poolt pakutavate teenuste arendustegevuse toetamine.
- T 16.6. Rahvusvahelise koostöö ja kultuurivahetuse soodustamine ja toetamine.
- T 16.7. Kultuuri- ja kunstihariduse järjepidevuse säilitamine Tartus ning õppeasutuste arengu toetamine.
- T 16.8. Tugeva ja mitmekesise spordiklubide võrgustiku arendamine.
- T 16.9. Saavutusspordis osalejatele toetussüsteemi ja hariduse omandamist võimaldava süsteemi loomine.
- T 16.10. Aktiivne partnerlus rahvusvaheliste loovlinnadega ning heade praktikate rakendamine linna kultuurielu arendamisel ja loovisikute kutsumisel Tartusse elama.

**Eesmärk 17. Linna avalik ruum on esteetiline, inspireeriv ning loovust arendav.**

- T 17.1. Loovisikute ja linnakodanike kaasamine avaliku ruumi kujundamisesse.
- T 17.2. Kultuuri- ja spordirajatiste ning neid ümbritseva keskkonna väljaarendamise toetamine atraktiivseteks ja kaasaegseteks külastuskeskusteks.
- T 17.3. Võimaluste loomine kaasaegse kunsti esitlemiseks avalikus ruumis.
- T 17.4. Omanäoliste ja koostoimeliste kultuuriklastrite arendamise toetamine.
- T 17.5. Atraktiivse ja võimalusterohke tervisespordivõrgustiku väljaarendamine.

**Eesmärk 18. Tartus on asjatundlik ja aktiivne publik, kellel on aastaringelt võimalik osa saada heatasemelistest kultuuri-, spordi- ja noorsootöö sündmustest.**

- T 18.1. Aastaringse mitmekesise kultuuriprogrammi toetamine, väärtustades nii piirkondliku tähtsusega ja kogukonna erinevatele huvigruppidele suunatud algatusi kui ka rahvusvahelist kõrgkultuuri esitlevaid projekte.
- T 18.2. Eestis ainulaadsete, oma valdkonna rahvusvaheliste tippsündmuste jätkusuutlik toetamine.
- T 18.3. Tartu muuseumide arendamine atraktiivseteks vaba aja- ja õpikeskusteks ning rahvusvaheliselt tunnustatud kompetentsikeskusteks.
- T 18.4. Haridusasutuste koostöö toetamine kultuuri- ja spordiinstitutsioonidega.

- T 18.5. Vaba aja teenuste kujundamisel ning kultuuriehitiste rajamisel võimaluste loomine erivajadustega inimeste osalemiseks kultuuris ja kultuurilistes tegevustes.
- T 18.6. Tartu rikka kultuuripärandi, erilise atmosfääri ning tippsündmuste sihikindel kasutamine Tartu turundamiseks ja tutvustamiseks.
- T 18.7. Publikuarendust ja kultuuri mõtestamist ning kajastamist toetavate projektide ja tegevuste toetamine.

**Eesmärk 19. Tartlastel on mitmekesised võimalused oma huvide ja annete arendamiseks ning kultuurilisteks tegevusteks.**

- T 19.1. Paindliku ja mitmekesiste võimalustega huvitegevuse ja huvihariduse süsteemi arendamine, mis arvestab ühiskonna trende ning erinevate sihtrühmade ootusi ja vajadusi.
- T 19.2. Huvihariduse, huvitegevuse ja kutseõppe vaheliste seoste loomise toetamine.
- T 19.3. Andekate laste süsteemne avastamine ja neile võimaluste loomine oma ande arendamiseks.
- T 19.4. Õpetajate ja juhendajate enesearendusvõimaluste toetamine.
- T 19.5. Heatasemelise huvihariduse säilimist ja arengut toetava inspireeriva ja kaasaegse õpikeskkonna kujundamine.
- T 19.6. Kaasaegse treeningkeskkonna kujundamine.
- T 19.7. Vaba aja teenuste pakkumise arendamine koostöös teiste tegevusvaldkondadega.

**Eesmärk 20. Tartu on nooruselinn, kus noorel on igakülgsed võimalused arenguks ja eneseteostuseks ning noorsootöö julgustab noort avastama, hoolima ja tegutsema.**

- T 20.1 Noorte osalusvõimaluste mitmekesistamine ja linna arengusse kaasatuse suurendamine.
- T 20.2. Võimaluste laiendamine noorte ettevõtlikkuse, loovuse, omaalgatuse ja ühistegevuse arendamiseks ning noorte tööturule sisenemiseks.
- T 20.3. Noorsootöö kättesaadavuse suurendamine ja noorte tööhõivevalmiduse toetamine.
- T 20.4. Tõenduspõhise noorsootöö arendamine, kasutades ajakohaseid keskkondi ning meetodeid.
- T 20.5. Noorsootöötajate professionaalsuse ning nende väärtustamis- ja tunnustussüsteemi arendamine.

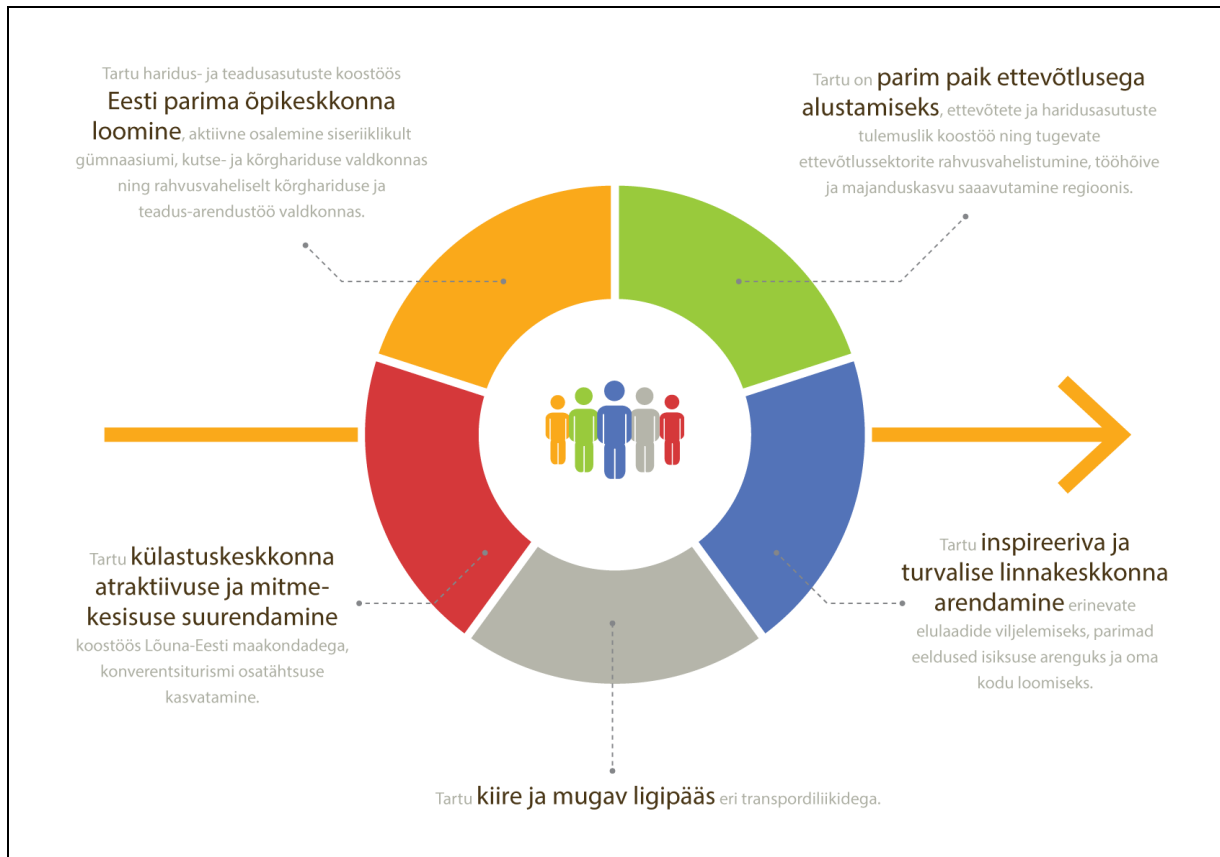
## 6. Tartu 2030 elluviimine

### 6.1. Strateegia elluviimise kesksed suunad

Tartu areng on paljude osapoolte ühise tegevuse tulemus, kus eestvedav roll on kohalikul avalikul võimul - linnavolikogul ja linnavalitsusel. Strateegia võtmeküsimuseks on see, millised püstitatud ülesannetest ja millises mahus võtab enda peale kohalik omavalitsus ning milliste ülesannete puhul on vajalik teha koostööd erinevate partneritega. Joonisel 2 on välja toodud viis prioriteetset valdkonda, mille arendamisse on oluline kaasata võimalikult paljud partnerid. Nendeks valdkondadeks on:

- Koostöös Tartu haridus- ja teadusasutustega Eesti parima õpikeskkonna loomine - siseriiklikult gümnaasiumi-, kutse- ja kõrghariduse valdkonnas ning rahvusvaheliselt kõrghariduse ja teadus- ning arendustöö valdkonnas.

- Tartu on parim paik ettevõtlusega alustamiseks, ettevõtete ja haridusasutuste tulemuslik koostöö ning tugevate ettevõtlussektorite rahvusvahelistumine, tööhõive ja majanduskasvu saavutamine regioonis.
- Tartu inspireeriva ja turvalise linnakeskkonna arendamine erinevate elulaadide viljelemiseks, parimad eeldused isiksuse arenguks ja oma kodu loomiseks.
- Tartu külastuskeskkonna atraktiivsuse ja mitmekesisuse suurendamine koostöös Lõuna-Eesti maakondadega, konverentsiturismi osatähtsuse kasvatamine.
- Kiire ja mugav ligipääs Tartule eri transpordiliikidega.



Joonis 2. Strateegia Tartu 2030 läbimurde kesksed suunad

Lähtudes seatud visioonist, eesmärkidest ja strateegilistest tegevussuundadest ning linna tulubaasi pikaajalisest prognoosist, töötatakse välja planeeringud ja arengukavad, mida tagasisidestatakse täitmise seire kaudu. Samavõrra oluline on see, et kõik teised osapooled - keskvalitsus ja riigiasutused, avalik-õiguslikud asutused, eraettevõtted, mittetulundusühendused, linnakodanikud - võtaksid oma tuleviku kavandamisel ja igapäevases tegevuses arvesse neid lähtekohti, mida väljendatakse strateegias Tartu 2030. Tähtsamad arendustegevused koordineeritakse strateegiat elluviivate osapoolte vahel, arvestatakse üksteise huvidega ja hinnatakse tegevuste tõhusust ning igäühe panust visiooni elluviimises.

## 6.2. Strateegia elluviimise seire

Tartu 2030 viiakse ellu linna arengukava, üldplaneeringu, linna valdkondlike ja hallatavate asutuste arengukavade, linna eelarvestrateegia ning eelarve kaudu. Koos moodustavad nimetatud dokumendid Tartu tervikliku arengudokumentide süsteemi, mille elluviimiseks on vaja tagada tegevuste sidusus, kompleksus ja ressursidega kaetus. Linna rahalised võimalused kavandatu elluviimiseks kajastuvad neljaks eelolevaks eelarveaastaks

koostatavas eelarvestrateegias ning detailsemalt iga-aastastes linnaeelarvetes. Ühtlasi on Tartu 2030 aluseks projektide koostamiseks ja esitamiseks, et kaasata eelarveväliseid ressursse Tartu arengusse.

Tartu 2030 visiooni teokssaamisel on keskne koht tõhusal rahvusvahelisel, siseriiklikul, regionaalsel ja linnastupõhisel arendustegevusel, mille strateegilised aspektid ja juhtinstitutsioonid on esitatud lisades 3 ja 4.

Tartu 2030 vaadatakse üle ja uuendatakse iga nelja aasta tagant kohaliku omavalitsuse valimistele järgneval aastal. Lisas 5 on esitatud arengutaseme seiresüsteemi näitajad, mis võimaldavad hinnata poliitiliste ja ametkondlike otsuste ja halduspraktikate vastavust strateegia vaimule ja kokkulepitu elluviimisele. Seire osaks on ka Tartu linna poolt regulaarselt korraldatava tartlaste küsitluse läbiviimine, mis mõõdab erinevaid linnaelu tahke<sup>5</sup>. Kõik seire tulemused tehakse avalikkusele kättesaadavaks Tartu linna veebilehel.

## Kasutatud allikad

1. Arengustrateegia Tartu 2012.  
[http://www.tartu.ee/?lang\\_id=1&menu\\_id=2&page\\_id=569](http://www.tartu.ee/?lang_id=1&menu_id=2&page_id=569)
2. Baltic Sea Region. <http://www.balticsea-region-strategy.eu/>  
[http://ec.europa.eu/regional\\_policy/cooperate/baltic/documents\\_en.cfm#1](http://ec.europa.eu/regional_policy/cooperate/baltic/documents_en.cfm#1)
3. Eesti Arengufond (2013). Nutikas spetsialiseerumine - kitsaskohtade ja uute võimaluste analüüs, [http://www.arengufond.ee/wp-content/uploads/2013/06/AF\\_kitsaskohad\\_final2.pdf](http://www.arengufond.ee/wp-content/uploads/2013/06/AF_kitsaskohad_final2.pdf)
4. Eesti Hariduse Infosüsteem. <http://www.ehis.ee/>
5. Eesti ettevõtluse kasvustrateegia 2014-2020.  
[https://valitsus.ee/UserFiles/valitsus/et/valitsus/arengukavad/majandus-ja-kommunikatsiooniministeerium/Eesti\\_ettevotluse\\_kasvustrateegia\\_2020.pdf](https://valitsus.ee/UserFiles/valitsus/et/valitsus/arengukavad/majandus-ja-kommunikatsiooniministeerium/Eesti_ettevotluse_kasvustrateegia_2020.pdf)
6. Eesti infoühiskonna arengukava 2020.  
<https://valitsus.ee/UserFiles/valitsus/et/valitsus/arengukavad/majandus-ja-kommunikatsiooniministeerium/Eesti%20info%C3%BChiskonna%20arengukava%202020.pdf>
7. Eesti hariduse viis väljakutset.  
[http://elu5x.kogu.ee/public/documents/materjalid/Haridustrateegia\\_PROJEKT\\_8\\_lk.pdf](http://elu5x.kogu.ee/public/documents/materjalid/Haridustrateegia_PROJEKT_8_lk.pdf)
8. Elukestva õppe strateegia 2014-2020. <http://www.hm.ee/index.php?0513767>
9. Eesti Maaülikooli arengukava aastani 2015.  
<http://www.emu.ee/ylikoolist/yldinfo/arengukavad-ja-strateegiad/eesti-maaylikooli-arengukava-aastani-2015/>
10. Eesti rahvastikuprognosis. Statistikaamet. [http://pub.stat.ee/px-web.2001/Database/Rahvastik/01Rahvastikunaitajad\\_ja\\_koosseis/04Rahvaarv\\_ja\\_rahvastiku\\_koosseis/04Rahvaarv\\_ja\\_rahvastiku\\_koosseis.asp](http://pub.stat.ee/px-web.2001/Database/Rahvastik/01Rahvastikunaitajad_ja_koosseis/04Rahvaarv_ja_rahvastiku_koosseis/04Rahvaarv_ja_rahvastiku_koosseis.asp)
11. Eesti regionaalarengu strateegia 2014-2020.  
<https://valitsus.ee/UserFiles/valitsus/et/valitsus/arengukavad/siseministeerium/Eesti%20regionaalarengu%20strateegia%202014-2020.pdf>
12. Eesti riikliku turismiarengukava 2014-2020.  
<https://www.riigiteataja.ee/akt/319112013015>
13. Estonia - the Business paradise. Kuidas ühendada jõud, et muuta Eesti rahvusvahelise äritegemise keskuseks - talendikate inimeste, tasuvate töökohtade ja väärtust loovate välisinvesteeringute sihtriigiks? [http://www.mkm.ee/public/FDI\\_uuring.pdf](http://www.mkm.ee/public/FDI_uuring.pdf)
14. <https://www.riigiteataja.ee/akt/319112013015>

<sup>5</sup> Küsitlusuuring "Tartu ja tartlased 2013"

15. ESPON. <http://www.espon.eu/main/>
16. Kohalike omavalitsuste vabatahtlikud initsiatiivid ettevõtluskeskkonna arendamise ja ettevõtluse toetamise suunal. Geomedia, 2013.
17. Euroopa 2020. [http://ec.europa.eu/europe2020/index\\_et.htm](http://ec.europa.eu/europe2020/index_et.htm)
18. Euroopa Liidu Läänemere strateegia. <http://www.vm.ee/?q=node/13306>
19. Eurostat. <http://epp.eurostat.ec.europa.eu/portal/page/portal/eurostat/home/>
20. Loomemajanduse näitajad. Statistikaamet, 2012.  
[http://www.looveesti.ee/attachments/141\\_loomemajanduse%20naitajad%202012.pdf](http://www.looveesti.ee/attachments/141_loomemajanduse%20naitajad%202012.pdf)
21. Konkurentsivõime kava Eesti 2020.  
[https://valitsus.ee/UserFiles/valitsus/et/riigikantselei/strateegia/\\_b\\_konkurentsivõime-kava\\_b/\\_b\\_eesti-2020-strateegia/Eesti%202020%20\(2012%20uuendamise\)/eesti%202020.pdf](https://valitsus.ee/UserFiles/valitsus/et/riigikantselei/strateegia/_b_konkurentsivõime-kava_b/_b_eesti-2020-strateegia/Eesti%202020%20(2012%20uuendamise)/eesti%202020.pdf)
22. Küsitlusuuring "Tartu ja tartlased 2013.
23. Made in Estonia 3,0. <http://www.mkm.ee/mie-3/>
24. Neli lugu Eesti majanduse võimalikust tulevikust. Stsenariumid 2018.  
<http://www.arengufond.ee/upload/Editor/Publikatsioonid/stsenariumid-2018-neli-lugu-eesti-majanduse-tulevikust.pdf>
25. Nutikas spetsialiseerumine - kitsaskohtade ja uute võimaluste analüüs.  
[http://www.arengufond.ee/wp-content/uploads/2013/06/AF\\_kitsaskohad\\_final2.pdf](http://www.arengufond.ee/wp-content/uploads/2013/06/AF_kitsaskohad_final2.pdf)
26. Nutikas spetsialiseerumine - Kvalitatiivne analüüs. [http://www.arengufond.ee/wp-content/uploads/2013/06/Nutikas-spetsialiseerumine-20\\_02\\_2013.pdf](http://www.arengufond.ee/wp-content/uploads/2013/06/Nutikas-spetsialiseerumine-20_02_2013.pdf)
27. OECD. <http://stats.oecd.org/>
28. Rahvastiku tervise arengukava 2009-2020.  
[https://valitsus.ee/UserFiles/valitsus/et/valitsus/arengukavad/sotsiaalministeerium/Rahvastiku%20tervise%20arengukava%202009-2020%20\(t%C3%A4iendatud%202012\).pdf](https://valitsus.ee/UserFiles/valitsus/et/valitsus/arengukavad/sotsiaalministeerium/Rahvastiku%20tervise%20arengukava%202009-2020%20(t%C3%A4iendatud%202012).pdf)
29. Riigikantselei. [http://valitsus.ee/et/valitsus/arengukavad - riiklikud strateegilised dokumendid.](http://valitsus.ee/et/valitsus/arengukavad-riiklikud-strateegilised-dokumendid)
30. Statistikaamet. [www.stat.ee/](http://www.stat.ee/)
31. Strateegia Säästev Eesti 21
32. Targad vanemad, toredad lapsed, tugev ühiskond. Laste ja perede arengukava 2012-2020.  
<https://valitsus.ee/UserFiles/valitsus/et/valitsus/arengukavad/sotsiaalministeerium/LPA%202012-2020%20taiendatud%202013.pdf>
33. Tartu Agenda 21
34. Tartumaa arengustrateegia aastani 2014
35. Tartu ja Lõuna-Eesti konkurentsivõime ja kasvualade analüüs. Tartu Ülikool, 2013.  
<http://www.teaduspark.ee/UserFiles/Projektid/CCIC/Tartu%20ja%20Louna-Eesti%20uuringu%20raport%2018.11.2013.pdf>
36. Tartu linna arengukava aastateks 2013-2020.  
<https://www.tartu.ee/data/Tartu%20linna%20AK%202013-2020.pdf>
37. Tartu linna eelarvestrateegia aastateks 2014-2018.  
<https://www.tartu.ee/data/Eelarvestrateegia%202014-2018.pdf>
38. Tartu linna elamuehituse dünaamika ja eluasemenõudluse prognoos. Tartu regiooni energiaagentuur, 2014.
39. Tartu linna rahvastiku prognoos aastani 2040. Statistikaamet, 2014. Tartu linna sotsiaalhoolekande arengukava.
40. Tartu linna üldplaneering. <http://info.raad.tartu.ee/webaktid.nsf/web/viited/ÜP-0065>.
41. Tartu linna üldplaneeringu ülevaatamine 2014.
42. Tartu Linnavalitsuse kommunikatsioonistrateegia.
43. Tartu loomemajanduse institutsioonide ja olukorra kaardistamine. Tartu 2011.

44. Tartu kultuurivaldkondade kaardistamine ja loomemajanduse strateegia, 2008.
45. Tartu maakonna arengustrateegia 2014.
46. Tartu Ülikooli arengukava 2014-2020.  
[http://www.ut.ee/sites/default/files/www\\_ut/11.\\_tartu\\_ulikooli\\_arengukava\\_aastateks\\_2015-2020\\_a2020\\_terviktekst.pdf](http://www.ut.ee/sites/default/files/www_ut/11._tartu_ulikooli_arengukava_aastateks_2015-2020_a2020_terviktekst.pdf)  
[http://www.ut.ee/sites/default/files/www\\_ut/ulikoolist/tu\\_arengukava\\_ii\\_kavand\\_11\\_03\\_2014.pdf](http://www.ut.ee/sites/default/files/www_ut/ulikoolist/tu_arengukava_ii_kavand_11_03_2014.pdf).
47. Tartu Ülikooli visioonikonverents. Tartu Ülikooli eriväljaanne, 2014.  
[http://visioon2032.ut.ee/files/special\\_edition\\_vision2032\\_et.pdf](http://visioon2032.ut.ee/files/special_edition_vision2032_et.pdf)
48. Teemaplaneering Tartu linna ülikoolide, rakenduskõrgkoolide ja Tartu Ülikooli Kliinikumi ruumiline areng.  
[http://info.raad.tartu.ee/webaktid.nsf/fc7763c017c9f110c22568cd004625d4/8046496096287175c2257d70006d0ad9/\\$FILE/Teemaplaneeringu%20seletuskiri\\_2013.pdf](http://info.raad.tartu.ee/webaktid.nsf/fc7763c017c9f110c22568cd004625d4/8046496096287175c2257d70006d0ad9/$FILE/Teemaplaneeringu%20seletuskiri_2013.pdf)
49. Toimepiirkondade määratlemine. Statistikaamet 2014.
50. Transpordi arengukava 2014-2020. <https://www.riigiteataja.ee/akt/321022014001>.
51. Tööjõuvajaduse prognoos aastani 2020.  
[http://www.mkm.ee/public/Toojuuvajaduse\\_prognoos\\_aastani\\_2020\\_luhikirjeldus.pdf](http://www.mkm.ee/public/Toojuuvajaduse_prognoos_aastani_2020_luhikirjeldus.pdf).
52. Ühtekuuluvuspoliitika fondide rakenduskava 2014-2020.  
[http://www.struktuurifondid.ee/public/UKP\\_rakenduskava\\_final.pdf](http://www.struktuurifondid.ee/public/UKP_rakenduskava_final.pdf)
53. Üleriigiline planeering Eesti 2030.  
<https://valitsus.ee/UserFiles/valitsus/et/valitsus/arengukavad/siseministeerium/URP%20EESTI%202030.pdf>



## Lisa 1. Arengustrateegia Tartu 2030 koostamise protsessis osalejad

1. Aili-Sirje Nugis (Tartu Kehalise Kasvatuse Liit)
2. Andres Liinat (Tartu Ülikool)
3. Andrus Mõttus (Tartu Kutsehariduskeskus)
4. Andres Pool (Tartu LV linnamajanduse osakond)
5. Anne Õuemaa (Tartu LV kultuuriosakond)
6. Anneli Kannus (Tartu Tervishoiu Kõrgkool)
7. Annika Sõna (Päevakeskus Kalda)
8. Antti Viljaste (linnakodanik)
9. Bianca Plüschke (OÜ Geomedia)
10. Dagmar Mattiisen (Eesti Korterühistute Liidu Lõuna regiooni büroo)
11. Eda Tagamets (Tartu Maavalitsus)
12. Elo Kiivet (Tartu LV arhitektuuri ja ehituse osakond)
13. Eneken Juurmann (Tartu LV haridusosakond)
14. Erik Puura (Tartu Ülikool)
15. Gea Kangilaski (TÜ Eetikakeskus, linnavolikogu kaasava linnajuhtimise komisjon)
16. Hanna Makko (Eesti LGBT Ühing)
17. Hannes Danilov (SA TÜ Kliinikum)
18. Helle Känd (MTÜ Tartu Maarja Tugikeskus)
19. Helmer Jõgi (Tartu Jaan Poska Gümnaasium)
20. Hiie Asser (Tartu Annelinna Gümnaasium)
21. Hilja Kask (linnakodanik)
22. Imbi Lang (Tartu LV arenguteenistus)
23. Indrek Mustimets (Tartu LV avalike suhete osakond)
24. Indrek Ranniku (Tartu LV linnaplaneerimise osakond)
25. Indrek Rohtla (Tartu LV sotsiaalabi osakond)
26. Jaan Muna (linnakodanik)
27. Jaana Vaus (TLÜPS, praktikant)
28. Jane Väli (Eesti Töötukassa Tartumaa osakond)
29. Jari Pärigma (MTÜ Tartumaa Kurtide Ühing)
30. Jarno Laur (Tartu LV abilinnapea)
31. Jüri Ginter (Tartu Ülikool sotsiaal- ja haridusteaduskond)
32. Kaarel Tarand (ERM)
33. Kadri Kullman (AS Dimela)
34. Kadri Pau (Tartu Ärinõuandla)
35. Kaili Ojamets (Tartu LV ettevõtluse osakond)
36. Kaire Luts (MTÜ Händikäpp)
37. Kajar Lember (Tartu LV abilinnapea)
38. Kalju Koha (Eesti Maaülikool)
39. Kalle Virkus (Tartu Regiooni Energiaagentuur)
40. Karin Lukk (Tartu Kivilinna Gümnaasium)
41. Karin Pihl (Tartu LV haridusosakond)
42. Karmen Viikmaa (Tartu LV avalike suhete osakond maine- ja turismiteenistus)
43. Kati Nilbe (SA Tartumaa Turism)
44. Katrin Ohakas (Tartu LV haridusosakond)
45. Kristel Altosaar (Tartu LV kultuuriosakond noorsooteenistus)
46. Kristiina Liimand (Tartumaa Arendusselts)
47. Kristina Kurm (Säästva Renoveerimise Infokeskus)
48. Kristina Ots (Teaduskeskus Ahhaa)
49. Kulvo Tamra (Vanemuise Kontserdimaja, SA Tartu Muusikafestival)
50. Kunnar Jürgenson (Tartu LV linnavarade osakond)
51. Külli Aleksanderson (Tartu LV kultuuriosakond kultuuriteenistus)
52. Laine Uustalu (linnakodanik)
53. Leana Lahesoo (Tartu LV sotsiaalabiosakond)
54. Lembit Nei (TTÜ Tartu Kolledž)
55. Lemmit Kaplinski (Eesti Trükimuseum MTÜ, linnavolikogu kaasava linnajuhtimise komisjon)
56. Lilian Lukka (Tartu LV avalike suhete osakond)
57. Maire Koppel (MTÜ Iseseisev Elu)
58. Malle Salk (MTÜ Kodukodus)

59. Margit Rosental-Tustit (MTÜ Händikäpp)
60. Margo Külaots (Fortum Tartu AS)
61. Margo Saaremets (Tartu LV Kultuuriosakond)
62. Margus Hendrikson (Tartu Maavalitsus)
63. Margus Ivanov (linnakodanik)
64. Mariann Raisma (Tartu Ülikooli Muuseum)
65. Maris Aleksašin (Tartu Maavalitsus)
66. Marti Viilu (SA Tähtvere Puhkepark)
67. Mati Raamat (Tartu LV LPMKO inseneriteenistus)
68. Meida Griin (Tartu LV sotsiaalabi osakond)
69. Merike Kaste (Tartu Kristjan Jaak Petersoni Gümnaasium)
70. Merle Kivest (Tartu LV sotsiaalabiosakond sotsiaaltöteenistus)
71. Merle Liivak (Tartu LV sotsiaalabiosakond lastekaitseteenistus)
72. Mihkel Kunnus (kultuuriteoretik)
73. Pille Siht (MTÜ Musaklubi)
74. Piret Tamm (Tartu LV kultuuriosakond kultuuriteenistus)
75. Priit Mootse (Eesti Lennuakadeemia)
76. Rivo Noorkõiv (OÜ Geomedia)
77. Reigo Kuivjõgi (Loomemajanduskeskus)
78. Rein Haak (Tartu LV linnamajanduse osakond)
79. Riho Raave (Tartu LV haridusosakond)
80. Senta Michelson (MTÜ Tartu Puuetega Inimeste Koda)
81. Sirje Bork (Tartu LV avalike suhete osakond)
82. Sirje Kree (Tartu LV tervishoiuosakond)
83. Sveta Sang (Eesti Maaülikool)
84. Teivi Teder (Tartu LV arenguteenistus)
85. Tiia Teppan (Tartu LV abilinnapea)
86. Tiina Kallavus (Tartu Herbert Masingu Kool)
87. Tiit Lepasaar (TTÜ Tartu Kolledž)
88. Toomas Kiho (ajakiri Akadeemia)
89. Toomas Liivamägi (Tartu LV haridusosakond)
90. Tõnu Tustit (MTÜ Händikäpp)
91. Uno Uiga (koorijuht ja muusikapedagoog)
92. Urmas Ahven (Tartu LV linnaplaneerimise osakond)
93. Urmas Kruuse (endine Tartu linnapea)
94. Urmas Klaas (Tartu linnapea)
95. Valdek Rohtma (SA Tartumaa Turism)
96. Vallo Nuust (Tartu Kõrgem Kunstikool)
97. Veljo Lamp (Tartu LV kultuuriosakond sporditeenistus)
98. Vambola Ader (linnakodanik)
99. Viivika Reimand (linnakodanik)
100. Vladimir Šokman (Tartu LV abilinnapea)

Lisa 2. Tartu positsioon Läänemeriikides (5 riigi 9 linna võrdlusandmed)<sup>6</sup>

Näitaja	Eesti	Tallinn	Tartu	Soome	Helsingi	Turu	Rootsi	Stock- holm	Uppsala	Läti	Riia	Leedu	Vilnius	Kaunas
Rahvaarv –	1 320 174	406 059	99 518	5 451 270	612 664	182 072	9 644 864	897 700	205 199	2 023 825	643 615	2 971 905	537 152	306 888
0–14	206 819	60 933	15 526	895 021	84 154	23 294	1 646 101	151 421	34 028	292 316	87 790	436 576	81 529	43 186
15–24	156 224	44 725	16 543	654 417	77 749	27 857	1 215 567	99 919	31 693	243 247	65 735	402 583	67 547	40 503
25–64	719 078	230 831	51 454	2 845 285	351 933	95 359	4 910 989	517 673	106 687	1 108 478	365 924	1 590 548	305 636	163 829
65+	238 053	69 570	15 995	1 056 547	98 828	35 562	1 872 207	128 687	32 791	379 784	124 166	542 198	82 440	59 370
Asustustihedus [in/km <sup>2</sup> ]	30,4	2 565,6	2 564,9	17,8	2 826,0	734,0	23,7	4 796,2	94,0	31,0	2 117,0	45,5	1 954,7	1 339,5
Üliõpilaste arv - Välisüliõpilaste arv	67 707	41 513	24 521	144 279	38 373	17 668	436 113	72 563	32 665	94 474	77 256	159 465	78 576	43 699
Välisüliõpilaste osa [%] -	2 819	2 029	778	6 409	1 814	747	40 529	9 474	3 629	3 432	3 305	4 928	3 371	1 148
	4,16%	4,89%	3,17%	4,44	4,73	4,23	9,29	13,10	11,11	3,63	4,28	3,09	4,29	2,63
Hõivatud [1 000]	621,3	211,1	48,4	2 457,0	295,3	96,1	4 263,5	487,6	93,7	865 125	467 210	1 292,8	276,7	152,0
Haridus	56,1	17,7	8,0	175,0	22,1	8,5	417,5	48,4	13,7	97 631	39 226	125,8	28,1	16,6
Info ja side	19,7	11,9	2,0	100,0	22,8	3,4	165,5	41,0	3,0	23 607	20 286	24,8	13,4	4,7
Töötlev tööstus	116,4	33,5	5,7	377,0	17,8	10,2	537,7	21,6	6,6	117 282	41 660	195,5	27,4	23,5
SKP per capita, eurot	13 495	21 599	11 982	35 017	46 999	34 030	40 800	56 200	36 100	9 866	15 573	10 300	14 500	10 000
Turistide ööbimiste arv [1000]-	5 734	2 802	335	16 367	3 196	666	52 690	10 022	1 051	3 775	2 285	526	125	26

<sup>6</sup> Allikad: Allikas: Statistics Estonia, Statistics Finland, Helsinki Urban Facts, Statistics Sweden, Swedish Higher Education Authority, Central Statistical Bureau of Latvia, Statistics Lithuania. Rahvastik 2014, hõive, turistid 2013, üliõpilased 2012, SKP 2013

<b>Lennureisijad</b>	2,20	2,20	0,02	19,18	14,85	0,46	33,56	21,98	1,60	4,76	2,40	3,17	2,66	0,70
<b>Rongireisijad</b>	4,20	3,10	0,50	69,32	41,90	1,87	201,25	72,70	8,40	19,73	15,50	3,35	1,80	0,60
<b>Laevareisijad -</b>	10,58	8,80		18,17	10,63	3,40	27,20	10,84		0,73	0,39	0,29		

### Lisa 3. Arendustöö regionaalne jaotus

	Kooli- ja teadmulinna	Loov linn	Ettevõtluslinn	Hooliv linn	Inspireeriva elukeskkonnaga linn
<b>Tartu linna- piirkond</b>	Tartu on domineeriv alus- ja põhihariduskeskus linnapiirkonnas - teenust pakutakse peamiselt linna ja lähialdade lastele. Arendatakse kogukonnakooli kontseptsiooni ning töhustatakse eri haridusasutuste töötajate, lapsevanemate ja teiste huvitatute koostööd lapse arengu tagamiseks.	Tartu pakub linlastele võimalusi kultuuriliseks meelelahutuseks ja oma huvide, annete ja oskuste arendamiseks ning loometööks. Tartu noortel on avarad võimalused arenguks ja eneseteostuseks, mis toetab sidusa ja loova ühiskonna kujunemist.	Linnastu ettevõtluse arendamisel lähtutakse linnastust tervikuna - inkubatsiooni- ja tugiteenuseid pakutakse põhiliselt Tartus, tööstusparkide arendamisel toimub linnastupõhine kavandamine. Tartu ja tema tagamaa moodustavad ühtse tööjõuareali, mille põhiselt toimub ühistranspordi korraldamine.	Tartu pakub linnastu elanikele kõigil tasanditel arstiabi ja spetsialiseeritud sotsiaalteenuseid. Koostöös lähialdadega toimib tervislikku eluviisi toetavate terviserajatiste, nt terviseradade ja kergliiklusteede võrgustik.	Valglinnastumine on pidurdunud. Tartu ja tema lähitagamaa moodustavad selge asustusstruktuuriga, kvaliteetse, mitmekesise ja kaasaegse elukeskkonna. Linna ja ümbritsevaid keskusi ühendavad tihe ühistranspordiliiklus ja kergliiklusteed. Transiitliiklus on juhitud ümber linna. Välja on ehitatud ühtne vee- ja kanalisatsioonisüsteem. Toimib tõhus ruumiline planeerimine ja koordineeritud arengu kavandamine omavalitsusüksuste vahel.
<b>Lõuna-Eesti regioon</b>	Tugevamad gümnaasiumid on kogu Lõuna-Eesti noorte tõmbekeskused. Ka kutseharidus- ja täienduskooleasutused on suunatud kogu Lõuna-Eestile. Teatud erialadel ja õppetasetel konkureeritakse regiooni teiste kutsekoolidega, teatud erialadel ja tasemetel täiendatakse üksteist. Erakõrgkoolid ja EMÜ tehnoloogiaharidus omavad esmajoones regionaalset tähtsust. Kõik siinsed teadusasutused on regionaalse innovatsioonisüsteemi osad.	Tartu on Lõuna-Eesti kultuurikeskus, siin pakutakse regiooni elanikele mitmekülgseid kõrgkultuuri ja tippspordielamusi. Tartu kultuuriasutused pakuvad haridusprogramme regiooni koolidele. Tartu linn ning Tartus asuvad kultuuriorganisatsioonid seisavad riiklikul tasandil regioonis tegutsevate kultuuriasutuste ja loovisikute huvide eest.	Tartu on Lõuna-Eesti kaubandus- ja teeninduskeskus ja regionaalse innovatsioonisüsteemi süda, pakkudes inkubatsiooni ja teaduspargi teenust kogu regioonile. Linn ühendab mitmetes valdkondades regiooni eri osades paiknevaid ettevõtteid regionaalseteks klastriteks.	Tartu pakub regioonis kõrgema taseme arstiabi ja mitmekülgsemaid sotsiaalteenuseid regioonis.	Tartu on Lõuna-Eesti värav maailma. Teised regiooni suuremad keskused on ühendatud Tartuga kvaliteetse teedevõrgu ning ühistranspordiühendusega.
<b>Eesti</b>	Tartu on Eesti haridus- ja teaduskeskus. Tartu Ülikool on Eesti juhtiv ülikool, haridus- ja teadusasutus, mis toetab kogu Eesti teaduspõhist arengut. EMÜ, Lennukolledž jt kõrgkoolid on oma valdkonnas Eesti juhtivad õppe- ja	Tartu on Eesti kultuuri keskus. Siin tegutsevad paljud Eesti tipploojad, toimuvad kogu Eesti jaoks olulised ja unikaalsed kultuuri- ja spordisündmused, asuvad riiklikult tähtsad asutused. Tugevnenud on Tartu positsioon avalikus	Eestis konkureerib Tartu ja regioon teiste regioonidega töökohtade ja kvalifitseeritud töökohtade pärast. Samas on Tartu jätkuvalt suurim kvalifitseeritud tööjõu andja teistele regioonidele. Siinsed innovatsiooni ja ettevõtluse tugistruktuurid	TÜ Kliinikum on Eesti juhtiv tervishoiu ja taastusravi asutus. Tartu on peamine tervishoiu ja sotsiaaltöö kompetentsikeskus ning valdkonna spetsialistide koolituskeskus riigis.	Tartu on ühendatud riigi pealinnaga kiire ja turvalise maantee ja kiirraudteega. Tänapäeval tasemel on maanteeühendus ka teistes põhisuundades: Jõhvi-Narva, Valga-Riia, Viljandi-Pärnu, Jõgeva-Rakvere, Võru, Põlva.

	kompetentsikeskused.	teaberuumis.	panustavad oluliselt teiste Eesti regioonide - Ida- ja Lääne-Eesti - arengusse.		
<b>Euroopa ja maailm</b>	<p>Tartu kõrgkoolid tugevdavad oma positsiooni maailma juhtivate teadusülikoolide seas. Suureneb Tartu akadeemilise personali rahvusvahelises - ülikoolides on loodud konkurentsivõimelised töötingimused paljude erialade tippspetsialistidele.</p> <p>Kõrgharidusteenuse turgu laiendatakse Euroopa, Venemaa, Põhja-Ameerika ja Aasia suundadel. Olemasoleva kompetentsi alusel rajatakse andekatele noortele rahvusvaheline gümnaasium, mis toetab Tartu positsiooni rahvusvahelises teadusvõrgustikus. Rahvusvahelise kogukonna tarvis pakutakse ingliskeelset alus- ja põhiharidust.</p>	<p>Oluliselt on kasvanud Tartu tuntus kultuuri- ja loovlinnana Euroopas. Tartu on Hansa kultuuriruumi üks eestvedajatest. Koostöös regiooni teiste omavalitsustega korraldatakse rahvusvaheliselt teadvustatud kultuuri- ja spordiüritusi Euroopa tipptasemel. Tartu ja Lõuna-Eestil on kindel koht Balti riikide turismimarsruudil, teadus- ja konverentsiturismi sihtrühmaks on kogu maailm.</p>	<p>Tartu koht Euroopa ja maailma majanduses suureneb - läbi osaluse väärtusahelates, turu võitmise ja välisinvesteeringute lisandumise kaudu. Tartus pakutakse soodsat ärikeskkonda alustavatele idufirmadele ja soositakse investeeringuid teadus- ja arendustegevuse ning ettevõtluse laiendamiseks ja koostöövõrgustike loomiseks</p>	<p>Suureneb tervishoiuteenuste ekspordi maht. Tartus on tugevatele erialaspetsialistidele Euroopa tasemel töötingimused, tööjõuturul ollakse konkurentsivõimelised.</p>	<p>Tartu on hästi kättesaadav maantee-, raudtee- ja lennutranspordiga. Tartust toimub kiire rongiühendus Riiga ja Pihkvasse. Välja on arendatud Tartut läbiv Via Hanseatica St. Peterburgist Lübeckisse. Tartus on rahvusvaheliste regulaarlendudega lennujaam. Toimib laevauhendus Venemaaga. Tartus on säilinud ja korrastatud isikupärane linnamiljöo - eelkõige vanalinn ja Toomemägi ning Karlova, Supilinna ja Toometaguse puitasumid, mis omavad üle-Euroopalist väärtust.</p>

## Lisa 4. Arendustöö institutsionaalne jaotus

	Kooli- ja teadmuslinn	Loov linn	Ettevõtluslinn	Hooliv linn	Inspireeriva elukeskkonnaga linn
<b>Kohalik oma-valitsus</b>	<p>KOV korraldab alus- ja üldharidusteenuse osutamist ning tagab kvaliteetsed õpitingimused õpilastele. Linn on aktiivne koolikohustuse mittetäitmise ennetamisel ja tingimuste loomisel hariduse muutmiseks kõigile lastele võrdselt kättesaadavaks. Toetatakse huviharidust ja huvikoole. Ka kutsehariduses on KOV peamine arendaja ja teenuse pakkuja. Rakenduskõrgkoolide ja erakõrgkoolide arengus osaleb KOV toetava partnerina. Kõrghariduses ja teaduses on KOV peamisteks ülesanneteks ülikoolide jt haridus-teadusasutuste toetamine oluliste investeeringute tegemisel, teadlaste aktiivne kaasamine linnaelu lahenduste väljatöötamisse.</p>	<p>KOV-i ülesanne on tagada linnale kuuluvate kultuuri-, noorsoo- ja spordiobjektide ehituse ja rekonstrueerimise ning kaasaja nõuetele vastava sisseseade finantseerimine ning rajatiste majandamine. KOV panustab kvaliteetse ning kõigile kättesaadava huvihariduse arendamisele nii munitsipaal- kui erahuvikoolides ning mittetulundusühingutes. Linn on aktiivne elanike kultuuri- ja sporditarbimise harjumuste kujundamisel ning toetab mitmekülgse huvitegevuse korraldamist. Linn kaasrahastab kultuurielus sünergeetilist rolli omavaid üritusi ning asutusi ja pöörab senisest enam tähelepanu rahvusvahelisele kultuurikoostööle. Linna asutatud Tartu Kultuurkapital toetab loovisikuid ja sportlasi isikustipendiumitega. Linn toetab mittetulundusühendusi ajalooliste pühakodade taastamisel ja säilitamisel.</p>	<p>KOV panustab ettevõtluse arengusse, tõhustades asjaajamist, menetledes planeeringuid, valmistades ette ühiseid projekte, arendades ette- ja ettevõtlusalased, toetades inkubatsioonistruktuure ja turundades linna. Tunnustatakse linna ettevõtjaid ja algatatakse ettevõtjate vahelisi koostöövõrgustikke, koordineeritakse ettevõtjate, avaliku sektori ja teadusasutuste koostööd. Linna tehniliste infrastruktuuride ja ühistranspordi kujundamisel arvestatakse ettevõtluse arengu huvisid. Linnavalitsusel on aktiivne roll tööjõu arendamisel, ta on hea koostööpartner ettevõtjaile.</p>	<p>KOV tagab sotsiaalteenuste osutamise ja on nende peafinantseerija. KOV arendab aktiivselt elanike suuremale kaasatusele suunatud meetmeid. Linn osaleb toetatavate töökohtade loomisel ning abivajajatele elamispinna tagamisel. KOV osaleb perearstide ja õendusabi toetamisel</p>	<p>KOV suunab infrastruktuuride arengut planeeringute kaudu. Teede, tänavate ja haljasalade arendamisel ja hooldamisel on linn peafinantseerija. Energiavarustuse, vee- ja kanalisatsiooniteenuste ning jäätmeärritussüsteemi töös on kohalikul omavalitsusel eelkõige koordineerija, reguleerija roll. Linn aktiveerib maapoliitikat - jätkub maa munitsipaliseerimine, tegeldakse sihtotstarbelise kinnisvaraarendusega (tööstusalad, puhkealad). Elamumajanduses on linna pealülesanne elanike ühistegevuse soodustamine, elanike toetamine restaureerimis- ja remonditööde teostamisel muinsuskaitse all olevates hoonetes ja miljööväärtslikel aladel, samuti elanike teadlikkuse tõstmine ning järelevalve tõhustamine nii uuselamute ehituse kui vanade hoonete remondi osas.</p>
<b>Avalik-õiguslikud asutused</b>	<p>Linnas tegutsevatest avalik-õiguslikest kõrgkoolidest ja teadusasutustest sõltub linna tulevik teadmuslinnana.</p>	<p>Linna avalik-õiguslikud ülikoolidel on kande roll loovlinna kujundamisel. Ülikoolid on aktiivsed partnerid linnale kvaliteetsete kultuuriliste teenuste pakkujatena, teaduspõhise kultuuripoliitika elluviimisel ning vaimse atmosfääri ja kvaliteetse avaliku ruumi kujundajatena. Avalik-õiguslik meedia tagab Tartu loojatele kvaliteetse väljundi üleriigilistesse meediaväljaannetesse. Eesti Kultuurkapital seisab teiste regionide arengu eest ning kaasab tasakaalustatult Tartu</p>	<p>Avalik-õiguslikud ülikoolid ja teadusasutused on peamised kohaliku innovatsiooni mootorid, nad on avatud koostööle ettevõtetega ning soodustavad ülikoolidest väljakasvatavat ettevõtlust. Kõrg- ja kutseõppeasutustes pööratakse tähelepanu noorte ettevõtlikkuse koolitamisele.</p>	<p>Avalik-õigusliku TÜ Kliinikumi kui peamise raviteenuse pakkuja areng tagab jätkuvalt elanikele kvaliteetse ravi linnas.</p>	<p>Linnaruumi kujundavad olulisel määral siinsed ülikoolid. Tähtis on ülikoolilinnakute loomine avalikku linnaruumi, TÜ ja linna koostöö kesklinna <i>campuse</i> arendamisel.</p>

		kultuurivaldkondade esindajaid otsustus- ja arenduskogudesse			
<b>Riik ja riigi-asutused</b>	Riik peaks tagama haridus- ja teaduspoliitika, mis toetab kvaliteetset haridust linnas ning Tartu arengut heal Euroopa tasemel oleva Eesti haridus- ja teaduskeskusena. Selle poliitika keskmes peavad olema riiklikud investeeringud teaduse infrastruktuuri - hoonetesse, tehnoloogiasse, teadmiste kandjatesse, samuti haridust toetav maksupoliitika, grantid ja laenuotused üliõpilastele ja teadlastele.	Riigi kultuuri- ja spordipoliitika arvestab Tartu ja Tartu regiooni arenguhüvedega. Tartut väärtustatakse riigis kui Eesti kultuuri keskust - selle kinnistamiseks tuuakse Tartusse kultuuriministeerium. Riigiasutused arendavad oma ruume kaasaja nõuetele vastavalt ning riik tagab asutuste kvaliteetseks tööks vajalikud vahendid. Riik toetab seadusandluse muudatustega kultuurielu arengut, luues muuhulgas tingimusi loovisikute sotsiaalseteks garantiide kaitseks, huvihariduse edendamiseks ning võimalusi ka erasektori panuse senisest tõhusamaks kaasamiseks.	Riigilt oodatakse ettevõtlust, eriti innovatsiooni, tootearendust ja eksporti toetavat poliitikat - stabiilset seadusandlust, katse- ja litsentseerimislaboritesse investeerimist ning soodustuste andmist ettevõtetele nende kasutamisel, riskikapitali fondi töölepanemist, inkubatsiooni staadiumis olevate ettevõtete toetamist. Riigil on peamine roll investeerimiskliima kujundamisel ja selle teadvustamisel maailmas, aga samuti Tartu ja teiste Eesti ja maailma regioonide vahelise ühenduse arendamisel.	Riigi sotsiaal- ja tervishoiupoliitika on suunatud tervise- ja sotsiaalprobleemide ennetamisele, töötuse minimeerimisele, toimetulekuvõime taastamise toetamisele ja rahvatervisega tegelemisele. Koostöös linnaga rakendatakse tööturu meetmeid. Riik toetab TÜ Kliinikumi väljaarendamist Eesti juhtiva tervishoiuasutusena.	Riik peaks panustama senisest oluliselt tõsisemalt Tartu kvaliteetsetesse transpordiühendustesse - maantee-, lennu- ja raudteeühendused - teistesse regioonidesse Eestis ja Euroopas
<b>Erasektor</b>	Erakoolid pakuvad KOV ja riigikoolidele ning avalik-õiguslikele ülikoolidele alternatiive, neis tagatakse samaväärne õpetuse tase teiste koolidega. Eraettevõtlus kasutab senisest oluliselt enam kohalikku teaduspotsentiaali, on avatud partner siinsetele haridus- ja teadusasutustele. Samuti osaletakse aktiivselt tööjõu arendamisel ja koolidele praktikabaasi pakkumisel.	Kultuuri-, spordi- ja meelelahutusteenuste arendamisel ning mitmekesistamisel on tähtis koht eraettevõtjate panusel. On oluline, et eraettevõtlus toetab kultuuri kui üht võtmetähtsusega arengueelist. Tartu mainesündmused on olulise tähtsusega turismisektori arengule.	Erasektori igapäevane tegevus määrab suures osas selle, kui edukas on Tartu ettevõtluslinnana. Lisaks majandustegevusele oodatakse erasektorilt kasvavat sotsiaalset vastutust, avatust ja koostööd haridus- ja teadusasutuste ning avaliku sektoriga, samuti aktiivset osalust tööjõuvajaduste määratlemisel, õppeprogrammide koostamisel, täienduskoolituse arendamisel. Oluline on teiste ettevõtetele tingimusi loova ettevõtluse tugevus - tootmis- ja kontoripindade, tööstusalade regionaalset majandust toetav arendamine.	Erasektor osaleb aktiivselt sotsiaal- ja tervishoiuteenuste pakkumisel, samuti tervislikku eluviisi soodustavate tegutsemisvõimaluste arendamisel. Ettevõtjate teadlikkus töötervishoiust ja panus töökeskkonna ohutuse ja tervislikkuse suurendamisel kasvab. Luuakse tingimusi töö- ja pereelu paremaks ühildamiseks.	Erasektori infrastruktuuriettevõtete arendustöö peab realiseerima linna üldplaneeringu ning vastama elanike ja asutuste vajadustele. Lahendused leitakse transiittranspordist lähtuvatele probleemidele, sellega seotud müra, reostus ja liikluskoormus linnas on viidud miinimumini.

<b>Mitte-tulundus-sektor</b>	Mittetulundusühendused, sh mittetulundusühingud, sihtasutused ja seltsingud on aktiivsed, paindlikud täiendus- ja vabaharidusteenuste ning kodanikuhariduse pakkujad.	Sõltumatud mittetulundusühendused on ühed aktiivseimad linna kultuuripildi kujundajad. Linn toetab nende püüdlusi oma tegevuse professionaalsemal korraldamisel ning põhikirjaliste eesmärkide täitmisel.	Oluliselt peab suurenema kohalike ja regionaalsete ametiliitude, ettevõtjate vaheliste võrgustike roll ettevõtluse arendamisel, ettevõtete ja avaliku sektori, ettevõtete ja teadusasutuste koostöö tugevdamisel, regionaalse tööjõuvajaduse määratlemisel jms.	Samaselt erasektorile osaleb mittetulundussektor aktiivselt sotsiaal- ja tervishoiuteenuste pakkumisel, samuti tervislikku eluviisi soodustavate tegutsemisvõimaluste arendamisel.	Linnaruumi kujundamisel peab senisest aktiivsema ja tõhusama rolli võtma mittetulundussektor.
<b>Eraisikud, perekonnad</b>	Eraisikud ja perekonnad panustavad rohkem vahendeid hariduse omandamisesse. Pered hoolitsevad senisest enam laste haridustee eest - koos koolidega tagatakse laste koolikohustuse täitmine ja sobiv karjäärivalik, lapsevanemate hool kogukonnakooli eest.	Perekonnad kujundavad kultuuri väärtustavad hoiakud. Loovisikute panust elu-, õpi- ja töökeskkonna kujundamisel hinnatakse ja toetatakse ning loovust ja selle arendamist sõltumata vanusest, ametist või muust sotsiaalsest kuuluvusest hinnatakse kui arengueelist. See toob kaasa kultuuritarbimise harjumuste tõusu.	Ettevõtluse edu tagavad ettevõtlikud inimesed ja kvaliteetne tööjõud, st tartlaste oskused, teadmised ja tahe. Tööharjumuste kujundamisel on kesksel kohal perekond. Järjest suurem on elanike osalus elukestvas õppes.	Tartu on tervislik linn, kuna elanikud viljelevad tervist väärtustavat eluhoiakut, kasvab aktiivse puhkuse osa ning välditakse tervist kahjustavaid harjumusi. Ka sotsiaalprobleemide vähendamisel on esmaseks elanike eneste suhtumine, vajadusel avatus abisaamisele ja -andmisele.	Elanikud osalevad infrastruktuuride arendamisel omaosalusega. Elamufondi korrastamisel on vajalik senisest oluliselt suuremaid investeeringuid majaomanike poolt. Kasvama peab teadlikkus miljööväärtusest, kvaliteetsest arhitektuurist ja elukeskkonnast.



Lisa 5. Tartu 2030 arenguseire näitajad<sup>7</sup>

## I RAHVASTIK

Näitaja	2014	2030
1. Rahvaarv	97 080	110 000
2. Loomulik iive	102	Positiivne
3. Rändesaldo, Eesti sisene ja välisriikidega	-643	Positiivne
4. Noorte (7 - 26-aastaste) osakaal	23,3%	≥23%
5. Tööturusurve indeks	0,89	>1

## II KOOLI JA TEADMUSLINN

Näitaja	2014/2015 õ-a (*2013)	2029/2030 õ-a
1. Koolieelsete lasteasutuste kohtade arv ja täituvus	6195/94,8%	6330/98%
2. Põhikoolist väljalangenud õpilaste osakaal	0,07%	0,0%
3. Õpingutega jätkajate osakaal peale põhikooli lõpetamist	96,8%	100%
4. Kvalifikatsioonile vastavate õpetajate osakaal alus- ja üldhariduses	88%	95%
5. Gümnaasiumis õppijate arv ja õppurite osakaal, kes ei ela alaliselt Tartus	2666/32,8%	2600/30%
6. Kõrgkoolis õpingute jätkajate osakaal gümnaasiumi lõpetajate hulgas	70%	80%
7. Tartu Kutsehariduskeskuses õppijate arv ja õppurite osakaal, kes ei ela alaliselt Tartus	3429/66%	4000/60%
8. Tartu kõrgkoolides õppivate välisüliõpilaste osakaal	4%	Kasvav trend
9. Elanike rahulolu haridus- ja õppimisvõimalustega Tartus	*75,5%	≥80%

## III NUTIKAS ETTEVÕTLUSLINN

Näitaja	2014 (*2013)	2030
1. Tartu sisemajanduse koguprodukti (SKP) osatähtsus riigi SKPst	*7,9	Kasvav trend
2. Tööhõive määr võrreldes Eesti keskmisega	Eesti: 63,0% Tartu: 65,9%	Üle Eesti keskmise
3. Registreeritud noorte töötute (vanuses 16-24) osakaal registreeritud töötute hulgas	21%	Kahanev trend
4. Hõivatute jaotus sekundaar- ja tertsiaarsektoris	25,3/73,8	Sekundaarsektoris hõivatute osakaalu mõõdukas suurenemine

<sup>7</sup> Eelistatakse näitajaid, mille arvvaartusi on võimalik saada registritest või regulaarselt korraldatavatest uuringutest (Näit Tartu ja tartlased, Tartlane ja keskkond)

5. Tartu keskmise brutopalga suhe Eesti keskmisesse	101,7	105,0
6. Ettevõtlusaktiivsus (ettevõtjate arv 10 000 elaniku kohta)	*1465	Kasvav trend
7. Majutuskohtade arv	2057	Kasvav trend
8. Konverentsituristide osakaal Tartus majutatute arvust	3,1%	8%
9. Töövõljalikus hõivatu kohta lisandväärtuse alusel, tuhat eurot	24,6	>45

#### IV INSPIREERIVA ELUKESKKONNAGA LINN

Näitaja	2014 (*2013)	2030
1. Rahvastiku tihedus km <sup>2</sup> kohta	2490	2850
2. Elamispinna suurus elaniku kohta, m <sup>2</sup>	28,4	30
3. Aasta jooksul kasutusloa saanud uute elamute eluruumide pind, m <sup>2</sup>	11 312	>26 000
4. Parkide ja haljasalade pindala elaniku kohta, m <sup>2</sup>	39,9	≥38
5. Jalgsi ja jalgrattaga liiklejate osakaal	*29,8%	45%
6. Ühistranspordi kasutajate osakaal	*16,6%	30%
7. Rahvusvaheliste lendude arv nädalas	5	14
8. Isikuvastaste kuritegude arv	296	Kahanev trend
9. Elanike rahulolu Tartu kui elukohaga	*91,9%	≥92

#### V HOOLIV LINN

Näitaja	2014 (*2013)	2030
1. Toimetulekutoetust saavate perede arv	6386	Kahanev trend
2. Eakatele ja puuetega inimestele mõeldud teenuste saajate arv/osakaal Tartu eakatest ja puuetega inimestest	1781/9,0%	2000/
3. Tööealistele mõeldud teenuste arv/osakaal Tartu tööelistest elanikest	1376/2,0%	1650/
4. Lastega peredele mõeldud teenuste saajate arv	331	400
5. Elanike tervise enesehinnang, hea ja väga hea tervisega elanike osakaal võrreldes Eesti keskmisega	Eesti: 54,9% Tartu: 57,8%	Parem Eesti keskmisest
6. Aktiivse kehalise liikumisega regulaarselt tegelevate elanike osakaal	*48,8%	>50%
7. Elanike rahulolu osalemisvõimalustega linnaarengu ja -planeerimise küsimuste üle otsustamisel	*15,3%	>30%
8. Elanike rahulolu linnavalitsuse tööga	*26,4%	>50%
9. Kandidaatide arv ühele volikogu liikme kohale kohaliku omavalitsuse volikogu valimistel	*8,9	Kasvav trend

#### VI LOOV LINN

Näitaja	2014 (*2013)	2030
1. Huvikoolide õpilaste arv/osakaal 7-19-		

aastaste seas	9591/73,8%	11 540/80%
2. Elanike rahulolu Tartu kui laste- ja noortesõbraliku linnaga	*69,2%	>75%
3. Raamatukogude külastuste arv	870 950	Säilitada sama taset
4. Muuseumide ja galeriide külastuste arv	696 610	Kasvav trend
5. Sportimispaikade arv	130	145
6. Harrastajate arv spordiklubides	17 880	>23 000
7. Tartu kaasava eelarve hääletamisel osalenute arv ja osakaal 16-aastaste ja vanemate tartlaste hulgas	1938/2,5%	Kasvav trend
8. Elanike rahulolu kultuurivaldkonnaga	*67,0%	Rahulolu kasv
9. Elanike rahulolu vaba aja sisustamise võimalustega	*41,4%	Rahulolu kasv